

Bæredygtigheds- rapport 2024

BANK i NVEST

Handler
med omtanke



Indhold

- 3 Grønne lyspunkter i en urolig tid
- 4 Den ekstra dimension
- 5 Aktivt ejerskab forpligter
- 6 Markedet for grønne obligationer er blevet mere modent
- 8 Nyhed for kunder med højere bæredygtighedspræferencer
- 10 Retningslinjer for fossile selskaber
- 12 Ansvarlighed bygger på viden
- 14 Klædt på til at tale om bæredygtighed
- 16 ESG-nøgletal



Handlekraft, ansvar og viden

Hvad kendetegner en professionel kapitalforvalter anno 2025?

Hvis der er noget, vi har lært siden Corona, så er det vigtigheden af at kunne handle og agere roligt i en hektisk – mange vil mene kaotisk – verden under hastig forandring.

Den teknologiske udvikling inden for kunstig intelligens buldrer afsted. Det giver store investeringsmæssige muligheder, der vil ændre vores samfund fundamentalt. Sideløbende skal vi navigere rationelt i et politisk miljø med sikkerhedstrusler og opbrud i traditionelle alliancer og normer.

Hvad der virkede i går, virker ikke nødvendigvis i morgen. Derfor skal vi hele tiden se muligheder og pege på løsninger. Det gælder ikke mindst, når vi taler ansvarlighed og bæredygtighed. Investeringer i vedvarende energi presses af et højt renteniveau, og nye politiske vinde i USA sætter spørgsmålstegn ved værdien af at inddrage ESG i investeringsprocessen.

BankInvest er kendt for ansvarlig kapitalforvaltning. Alle vores fonde er som minimum artikel 8-fonde, og ESG har i mange år været en integreret del af den måde, vi investerer på.

Men måden vi griber det an på, har ændret sig gradvist over de seneste par år. Det har flere årsager. For det første har vi udvidet vores engagement med institutionelle kunder betydeligt. Pensionskasser og Family Offices efterspørger ofte skræddersyede

porteføljeløsninger med specifikke eksklusionskriterier. Dem er BankInvest i høj grad gearet til at levere.

Samtidig har vi gennem vores 40 partnerinstitutter en tæt føling med udviklingen blandt de mere end 200.000 private investorer, der bruger vores investeringsprodukter. Her ser vi en udvikling, hvor efterspørgslen på de rent bæredygtige artikel 9-produkter har vist sig at være begrænset. Mange investorer vil dog gerne investere med både afkast og bæredygtighed for øje. Til dem har vi i år udviklet nye produkter i vores efterspurgte Optima-familie.

Det kan du læse mere om på de følgende sider, hvor vi også fortæller, hvordan vi arbejder med at skabe værdi med omtanke for investorer, ejere og samfund. Du kan bl.a. læse om vores tilgang til fossile investeringer, hvor vi tilgodeser ansvarlige olieselskaber frem mod den planlagte udfasning. Vi er også aktive ejere og har for nylig tilknyttet EOS Hermes, så vi får endnu flere kvalificerede øjne og ører, når vi stemmer på generalforsamlinger verden over.

Vores formål er at levere anbefalelsesværdig kapitalforvaltning. Det vil vi gøre alt for at leve op til – også i en hektisk verden under forandring.

God læselyst!

Lotte Månsson, Adm. direktør, BankInvest

Den ekstra dimension

Det er en tillidsag at investere andre folks penge. Afkast og risiko er to helt centrale investeringsfaktorer, men investeringsopgaven har fået tilføjet en tredje dimension i form af ansvarlighed. En dimension, der også skal leveres på. Det gælder bl.a. områder som klima, governance og menneskerettigheder.

Ansvarlighed er en velkendt størrelse i BankInvest. Det er nu over 16 år siden, at vi som en af de første kapitalforvaltere i Danmark tilsluttede os FN's principper for ansvarlige investeringer (UN PRI). I dag er ESG for længst blevet en integreret del af investeringsprocessen i alle vores fonde.

Vi anerkender, at udfasning af fossil energi er nødvendig for at komme i mål med Paris-aftalen og minimere de finansielle risici, som skader på miljø og samfund vil føre med sig. Vi mener derfor, at det er vigtigt, at fossile selskaber viser omstillingsparathed, hvis vi skal kunne nå i mål med Net Zero i 2050.

Udvider man bæredygtighedsbegrebet fra klima til også at omhandle naturen, sociale hensyn og ansvarlig ledelse, tror vi i BankInvest på, at virksomheder, der handler ansvarligt på tværs af disse parametre, også vil reducere

deres finansielle risici og dermed – alt andet lige – øge deres afkast på den lange bane.

Til at identificere, hvorvidt selskaberne bryder internationale normer og konventioner i relation til miljø, menneske- og arbejdstagerrettigheder og god selskabsledelse, samarbejder vi med Morningstar Sustainalytics. De kan på vores vegne gå i dialog med selskaberne i et forsøg på at få dem til at ændre adfærd, hvis der er tegn på normbrud. Hvis dialogen ikke leder til ændret adfærd og er udsigtsløs, bliver selskabet sat på vores eksklusionsliste.

BankInvests indsats på hele ansvarlighedsområdet styres af vores Komité for Ansvarlige Investeringer. Komitéen ledes af den administrerende direktør og lægger linjen for arbejdet med ansvarlighed og bæredygtighed. Her diskuteres aktuelle sager og besluttes, hvilke selskaber og lande BankInvest ikke vil investere i.

Ved udgangen af 2024 var der 326 selskaber på BankInvests eksklusionsliste – mod 375 selskaber ved udgangen af 2023.

Aktivt ejerskab forpligter

BankInvest investerer i flere tusinde virksomheder verden over, og har som aktionær og obligationsinvestor forskellige formelle rettigheder, der giver mulighed for at øve indflydelse på selskabet.

Gennem aktivt ejerskab kan vi som investor indgå i dialog med selskaberne på områder, hvor vi ser potentiale eller muligheder for at påvirke selskabets retning eller adfærd. Det kan fx være opfordringer til at arbejde for at reducere bæredygtighedsrisici eller ved som aktionær at stemme på de forslag, som ledelsen eller aktionærer vælger at fremsætte på generalforsamlingen.

For at styrke den aktive ejerskabsindsats og fortsat fremme langsiget værdiskabelse, har BankInvest indgået partnerskab med Federated Hermes EOS som supplement til vores individuelle engagement. Partnerskabet støtter og udvider bredden i vores engagement-indsats

og sikrer samtidig en endnu stærkere sammenhæng mellem vores selskabsdialoger og den måde, vi stemmer på til generalforsamlingerne.

BankInvest har som dansk institutionel investor et særligt fokus på børsnoterede danske selskaber. Vores ejerandel er typisk større end på andre markeder, og vores dialog med selskabernes topledelse er betydeligt tættere. Vores porteføljeforvalteres nuancerede kendskab til aktørerne på det danske marked betyder, at vi oftere forholder os aktivt til agendapunkterne på selskabernes generalforsamlinger.

I de tilfælde, hvor kendskabet til et selskab og dets ledelse er mindre tæt, læner vores forskellige investeringsteams sig i højere grad op ad anbefalingerne fra vores samarbejdspartner på voting-området.

1.927

stemmeberettigede møder

97 %

møder, hvor vi har stemt

41 %

forhold, hvor vi har stemt imod ledelsen på mindst ét område



Fossile selskaber

149

virksomheder er ekskluderet



Kontroversielle våben

58

virksomheder er ekskluderet



Tobak

87

virksomheder er ekskluderet



Arktisk boring

1

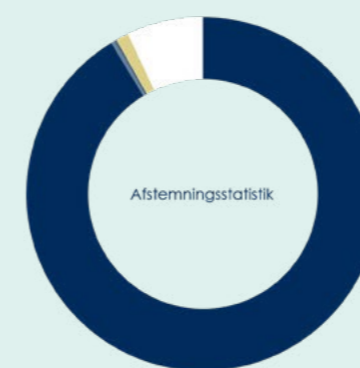
virksomhed er ekskluderet



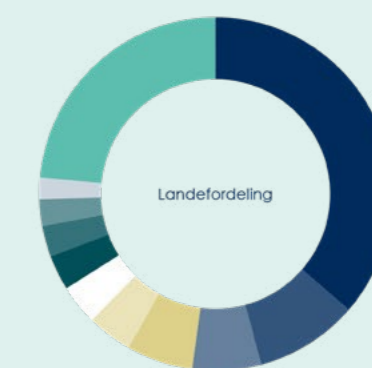
Brud på norm-baseret screening

42

virksomheder er ekskluderet



Stemt for
Undladt at stemme
Stemt om aflønning til ledelsen
Stemme tilbageholdt
Stemt imod



USA
Japan
Kina
Storbritannien
Indien
Canada
Danmark
Frankrig
Tyskland
Holland
Andre markeder

Markedet for grønne obligationer er blevet mere modent

Som en af Danmarks største kapitalforvaltere har BankInvest dyb indsigt i både det danske obligationsmarked og det brede marked for virksomhedsobligationer. Begge steder spiller grønne obligationer en stigende rolle.

Ifølge Christian Meyersahm, seniorporteføljevalter i BankInvest og en af Danmarks mest erfarne obligationsinvestorer, er der en sund udvikling i gang på det danske realkreditmarked, der domineres af få, store udstedere.

“Grønne obligationer kom på markedet i forlængelse af den øgede interesse for bæredygtige investeringer, som medførte en skærpet interesse for grønne realkreditobligationer med et bæredygtigt formål”, siger han.

Han vurderer, at danske realkreditobligationer også i en international sammenhæng er langt fremme på den bæredygtige front. Det skyldes især, at danske realkreditobligationer i vid udstrækning finansierer dansk byggeri med høje energistandarder.

Mere modent marked

Markedet for grønne obligationer er generelt blevet mere modent de senere år, mener Christian Meyersahm:

“Vi får mere information fra udstederne, og vi har også set flere udstedere etablere og få godkendt science-based targets¹ samt levere mere information på bæredygtighed og taksonomi². Det er både en fordel for os som forvaltere og for de investorer, der køber ind i vores porteføljer med en forventning om, at de

grønne obligationer yder reelle bidrag til den grønne omstilling”.

På markedet for danske statsobligationer er der også grønne muligheder. “Den danske stat udsteder grønne statsobligationer og arbejder for tiden med at opdatere rammerne, så obligationerne flugter med EU’s grønne obligationsstandard og taksonomien”, fortæller Christian Meyersahm.

Sundt farvel til greenium-præmien

Også inden for virksomhedsobligationer, som BankInvest har mange års erfaring med, er de grønne obligationer blevet en mere integreret del af det samlede marked, fortæller seniorporteføljevalter Jens Korsgaard Skriver:

“Markedet for grønne obligationer er blevet mere modent, og de grønne obligationer er blevet en mere integreret del af markedet. Vi oplever, at den såkaldte greenium-præmie – altså underrenten på grønne obligationer – er mere eller mindre forsvundet. Det er positivt”, siger Jens Korsgaard Skriver.

De forbedrede rentevilkår skal ses i lyset af et faldende udbud af rent bæredygtige artikel 9-fonde. Det giver færre “artikel 9-investorer” i markedet efter grønne obligationer og dermed bedre rentevilkår for mere diversificerede investorer som BankInvest, der primært udbyder artikel 8-fonde med varierende grad af bæredygtigt indhold.



Christian Meyersahm er seniorporteføljevalter i BankInvest og en af Danmarks mest erfarne obligationsinvestorer.

¹Science Based Targets initiative (SBTi) - anerkendt standard for videnskabeligt baserede klimamål

²Taksonomi - EU-regler for, hvad der kan betegnes som værende miljømæssigt bæredygtigt

Nyhed for kunder med højere bæredygtighedspræferencer

I 2024 udvidede BankInvest den populære Optima-familie med fire nye fonde under navnet 'Optima Bæredygtig Omtanke'.

Ligesom de klassiske Optima-fonde er der tale om blandede fonde med både aktier og obligationer, man som kunde i et pengeinstitut kan investere sine frie midler i.

De nye fonde adskiller sig primært fra de klassiske fonde ved at have en højere andel af bæredygtige investeringer. Det betyder bl.a., at fondene har flere investeringer i virksomheder, der bidrager til FN's verdensmål. Samtidig investeres der ikke i fossile selskaber.

Dermed er fondene en god nyhed for kunder, der ønsker en høj grad af bæredygtighed, når de skal investere.

Netop kundernes bæredygtighedspræferencer er en vigtig faktor for pengeinstitutterne, der siden 2022 har skullet kortlægge disse præferencer sammen med faktorer som investeringshorisont og risikoprofil.

Med Optima Bæredygtig Omtanke kan pengeinstitutterne i endnu højere grad imødekomme efterspørgslen fra kunder, der ser bæredygtighed og ansvarlighed som vigtige faktorer, når de investerer.

Minimum 80 % bæredygtige investeringer

BankInvest anser investeringer som bæredygtige, når de enten

- 1) bidrager til ét eller flere af FN's Verdensmål 2, 3, 7, 9, 10, 12 eller 13
- 2) er grønne obligationer eller
- 3) har fastlagt ambitiøse klimamål efter SBTis kriterier (Science Based Target initiative).

Minimum 3 % investeringer, der lever op til EU's taksonomi

EU's taksonomi er et system, der definerer, om en virksomheds aktiviteter bidrager væsentligt til EU's klima- og miljømål. Det er typisk virksomheder inden for vindkraft, solenergi og isolering. Af samme årsag er det kun ca. 10 % af selskaberne på Københavns Fondsbørs, der bidrager til taksonomien.



80 %
bæredygtige
investeringer

"I BankInvest er vi glade for udvidelsen af den populære Optima-familie, så den nu også tilgodeser kunder, der ønsker en høj grad af bæredygtighed i deres investeringer. Selvfølgelig med samme skarpe fokus på optimal risikospredning og det bedst mulige afkast."

Peter Lorin Rasmussen, chefporteføljeforvalter i BankInvest

3 %
investeringer, der lever
op til EU's taksonomi

“Vores politik skal gerne afspejle, at vi forholder os konstruktivt til fossile selskaber”

I 2024 trådte BankInvests nye retningslinjer for fossile investeringer i kraft.

- BankInvests retningslinjer for fossile investeringer gælder for alle BankInvests fonde, hvor BankInvest beslutter investeringsunivers og investeringspolitik
- For investeringsfonde, der har deres primære investeringsområde i Emerging Markets, sker udfasning frem mod 2035
- Institutionelle mandater kan vælge at tiltræde BankInvests fossile retningslinjer
- BankInvest har generelt forbud mod investering i selskaber, hvor mere end 5 % af deres omsætning stammer fra kulminedrift, produktion af oliesand samt olie- og gasefterforskning i offshore arktiske områder

BankInvest ønsker at udfase investeringer i selskaber inden for fossile energikilder (kul, olie og gas), der ikke følger en klar plan for at omstille deres forretning i en mere klimavenlig retning.

På den baggrund har BankInvest udarbejdet retningslinjer for fossile investeringer, der trådte i kraft i januar 2024. Når planen er fuldt indfaset, vil BankInvest alene investere i fossile selskaber, der udviser omstillingsparathed. Alle øvrige investeringer udfases frem mod 2030¹.

“Over 80 % af verdens energiproduktion kommer fra kul, olie og gas², som uundgåeligt vil udgøre en betydelig del af energimixet mange år endnu. Den virkelighed håndterer vi ved at investere i selskaber, der udviser omstillingsparathed. Resten af selskaberne vil blive udfaset henover de næste par år”, siger Jakob Møller Petersen, Chief Sustainability Officer i BankInvest.

82 %

af verdens energiproduktion kommer fra kul, olie og gas



Trafiklyksmodel

Retningslinjerne er struktureret som en “trafiklyksmodel”, hvor “røde” selskaber ekskluderes, “gule” selskaber udfases frem mod 2030¹ og “grønne” selskaber inkluderes i investeringsuniverset, så længe de lever op til en række objektive kriterier.

Retningslinjerne gælder for alle BankInvests fonde fra 1. januar 2024.

“Vores retningslinjer skal gerne afspejle, at vi forholder os konstruktivt til fossile selskaber, som har afgørende betydning for den grønne omstilling. Ifølge det Internationale Energiagentur, IEA, kan energiselskaber spille en vigtig rolle i den grønne transition, hvis de arbejder på at nedbringe deres CO₂-aftryk fra den energi, de udvinder, og samtidig følger en troværdig transitionsplan. Den håndfuld af selskaber vil vi gerne kunne investere i”, siger Jakob Møller Petersen.

	Eksklusion Selskaber involveret i kontroversielle fossile aktiviteter	>	Formål: Eksklusion af selskaber med markante miljø- og transitionsrisici
	Udfasning Ikke omstillingsparate selskaber	>	Formål: Udfasning af fossile selskaber, der ikke udviser omstillingsparathed
	Inklusion Omstillingsparate selskaber	>	Formål: Fortsat inklusion af fossile selskaber, der udviser omstillingsparathed

¹Med undtagelse af fonde, der har deres primære investeringsområde i Emerging Markets, hvor investeringerne vil blive udfaset frem mod 2035
²earth.org

Ansvarlighed bygger på viden

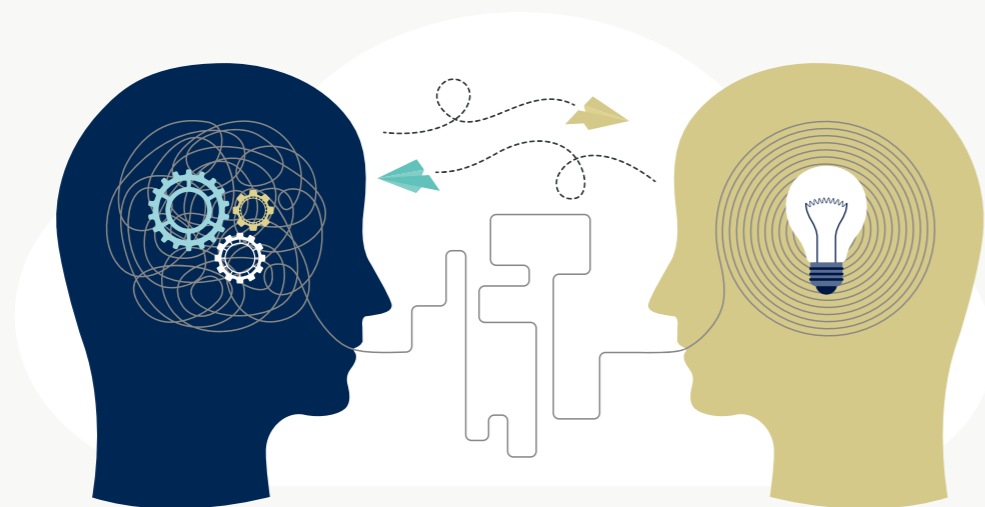
I BankInvest er ansvarlighed en integreret del af investeringsprocessen – men det sker ikke af sig selv. Viden om virksomhederne og deres omverden, om reguleringer og meget mere er helt afgørende for, at vi træffer de rigtige investeringsbeslutninger for vores kunder.

Gennem nyhedsbreve orienterer ESG-teamet resten af organisationen om den aktuelle udvikling inden for fx biodiversitet, anti-ESG-bevægelser, afkast og bæredygtighed m.m., mens complianceafdelingen i et andet nyhedsbrev i kort form sørger for løbende vidensdeling om lovtiltag inden for bæredygtige investeringer.

Cirka én gang månedligt mødes direktionen med repræsentanter fra investeringsafdelingen, ESG, compliance, salg, marketing og kommunikation for at samle op på de muligheder og udfordringer, som udviklingen medfører.

Netværksgrupper og uddannelse

Udover den interne research er BankInvest også involveret i forskellige netværksgrupper med fokus på ESG-trends, og BankInvests medarbejdere styrker ligeledes løbende deres kompetencer inden for bæredygtighedsområdet.



BankInvests ESG-team sørger løbende for at dele viden fra deres daglige arbejde med bæredygtighed med resten af organisationen.

Klædt på til at tale om bæredygtighed

Når pengeinstitutterne rådgiver kunderne om investeringer, skal de spørge ind til kundens bæredygtighedspræferencer – ligesom man kender det fra spørgsmål om risikovillighed og tidshorizont.

Det kræver naturligvis, at rådgiverne har stor viden om, hvad de enkelte investeringsprodukter indeholder, og hvad der adskiller dem fra andre produkter med større og mindre grad af bæredygtighed.

Det er Søren Høyer dybt inde i. Han er ESG Investment Specialist i BankInvest og desuden

tidligere porteføljeforvalter gennem mange år. En kombination, der giver særligt gode forudsætninger for at forstå og formidle produkterne og deres bæredygtighedsprofil.

Derfor spillede Søren også en vigtig rolle i tilblivelsen af en række helt nye informationsmaterialer, vi har udviklet til bankrådgiverne.

Materialerne dækker både korte videoer og ordforklaringer, der skal klæde rådgiverne på til at forstå forskellige ESG- og bæredygtighedsbegreber – og bruge dem aktivt i deres rådgivning af kunderne.



Flere roller

BankInvests ESG-team har både en uddannelses- og en overvågningsrolle.

“Når der fx kommer nye minimumskrav for bæredygtighed fra EU, skal vi kende dem, forstå dem og forklare dem”, forklarer Søren Høyer, der også vejleder specifikt om ESG og bæredygtighedsindholdet i BankInvests mere komplekse produkter.

“Der er solid efterspørgsel på rådgivning og hjælp til at forstå begreberne. Og det er jo i virkeligheden et godt tegn, som viser, at pengeinstitutterne tager deres ansvar for produkterne alvorligt på kundernes vegne. Rådgiverne vil vide, hvad de har mellem hænderne.”

Mere rapportering

En anden vigtig opgave er rapportering. Hvert år skal BankInvest opgøre hver eneste investeringsporteføljes eksponering til tobak, våben, kul, brud på internationale FN-konventioner og en stribe andre faktorer.




“Alle er især optaget af, at der er styr på “hygiejnefaktorerne”. Ingen ønsker at investere i selskaber, der ender på forsiden på grund af børnearbejde, tvangsarbejde eller andre ulovligheder. Der skal først og fremmest være et solidt fundament under alle produkter, og så kan nogle enkelte produkter udpeges til at stræbe efter egentlige positive bidrag til fx den grønne omstilling”, siger Søren Høyer.



Søren Høyer er ESG Investment Specialist i BankInvest og tidligere porteføljeforvalter gennem mange år.

ESG-nøgletal

Nøgletal for BankInvest-koncernen

	Enhed	2023	2024
MILJØ			
 CO2e scope 1	Tons	25,82	25,84
CO2e scope 2	Tons	13,61	15,48
CO2e scope 3	Tons	967.071,72	1.230.668
Energiforbrug	GJ	1.589,98	1.976,76
Vedvarende energiandel	%	74,7	75,2
Vandforbrug	m ³	1.056	1.459
Affald og genbrug	Tons	9,66	13,35
SOCIAL			
 Antal ansatte	FTE	114	118
Underrepræsenteret køn	%	28,7	30,6
Underrepræsenteret køn øvrige ledelseslag	%	21,1	50
Medarbejderomsætningshastighed	%	16,2	18,9
Sygefravær	FTE / dage	3,5	3,7
Medarbejdertrivsel ¹	%	81	81
Kundetilfredshed ²	Placering	1	1
LEDELSE			
 Lønforstel mellem CEO og medarbejdere	Gange	4,8	5,5

Note:
Tallene er ikke revideret.

¹ Årlig medarbejdertrivselsundersøgelse via Finanssektorens MedarbejderBarometer

² "Prospera Fund Distributors & Selectors" tilfredshedsundersøgelse, der udarbejdes af det uafhængige analyseinstitut Kantar

CO₂-udledning for BankInvests investeringer

CO₂-tallene er for direkte virksomhedsinvesteringer forvaltet af BankInvest.

	Enhed	2022	2023	2024
Aktier				
CO₂ SCOPE 1				
CO ₂ -aftryk	Tons/mio. USD inv.	32,61	33,93	33,03
Samlet CO ₂ -udledning	Tons	287.723	431.716	572.696
CO₂ SCOPE 2				
CO ₂ -aftryk	Tons/mio. USD inv.	6,92	7,48	6,22
Samlet CO ₂ -udledning	Tons	62.516	95.422	107.571
CO₂ SCOPE 3				
CO ₂ -aftryk	Tons/mio. USD inv.	240,94	278,20	251,67
Samlet CO ₂ -udledning	Tons	2.078.977	3.703.182	3.937.867
Obligationer				
CO₂ SCOPE 1				
CO ₂ -aftryk	Tons/mio. USD inv.	45,52	52,79	39,08
Samlet CO ₂ -udledning	Tons	179.171	222.078	220.040
CO₂ SCOPE 2				
CO ₂ -aftryk	Tons/mio. USD inv.	12,48	12,37	7,97
Samlet CO ₂ -udledning	Tons	48.928	51.999	45.217
CO₂ SCOPE 3				
CO ₂ -aftryk	Tons/mio. USD inv.	312,45	304,30	247,13
Samlet CO ₂ -udledning	Tons	1.154.960	1.350.318	1.178.838

Note:
Der benyttes CO₂- og EVIC-data fra MSCI. Dækningsgrad er, hvor mange procent af porteføljen som ikke er konanter og som samtidig har data for både CO₂ og EVIC. Grønne obligationers udledning er sat til 0. En positions andel af virksomhedens absolutte CO₂-udledning er beregnet som "Markedsværdi/ EVIC x Virksomhedens CO₂-udledning.

BANKINVEST

**Handler
med omtanke**

Materialet er produceret af BankInvest-koncernen (BankInvest) og skal anses som generel information. Det skal ikke betragtes som en investeringsanbefaling. BankInvest tager forbehold for nøjagtigheden af de angivne informationer, hvad enten de er leveret af BankInvest selv eller hentet fra offentligt tilgængelige kilder, som BankInvest vurderer pålidelige. BankInvest er ikke ansvarlig for dispositioner eller udeladelser foretaget på baggrund af informationerne. BankInvest anbefaler sagkyndig og professionel vejledning ved investeringsbeslutninger. Mere information findes på www.bankinvest.dk.