

# BankInvest-koncernen, BI Holding A/S

## Årsrapport 2022

Bredgade 40  
1260 København K  
CVR-nr. 20 89 53 73

**BANKINVEST**

Handler  
med omtanke

# BANKINVEST

Årsrapporten godkendes på selskabets  
generalforsamling 30. marts 2023

**BankInvest-koncernen****BI Holding A/S**

CVR-nr. 20 89 53 73

FT-nr. 92001

**Adresse**

Bredgade 40

1260 København K

Tlf. 77 30 90 00

Fax 77 30 91 00

E-mail [info@bankinvest.dk](mailto:info@bankinvest.dk)[www.bankinvest.dk](http://www.bankinvest.dk)**Bestyrelse**

Lars Møller, Formand

John Fisker, Næstformand

Jan W. Andersen

Árni Ellefsen

Karen Frøsig

Niels Erik Jakobsen

Lars Petersson

Lars Møller Kristensen

**Direktion i BI Holding A/S**

Lars Bo Bertram, Adm. direktør

**Koncerndirektion i BankInvest-koncernen**

Lars Bo Bertram, Adm. direktør

**Revision**

EY Godkendt Revisionspartnerselskab

**Bankforbindelse**

A/S Arbejdernes Landsbank

**Indhold**

Selskabsoplysninger	2
Om BankInvest	3
Ledelsens påtegning	4
Den uafhængige revisors revisionspåtegning	5
Ledelsesberetning	7
Koncernbeskrivelse	11
Bestyrelse og direktion	13
Årsregnskab	
Resultat- og totalindkomstopgørelse	15
Balance pr. 31. december	16
Egenkapitalopgørelse	17
Noter	18

## Om BankInvest

BankInvest er en dansk kapitalforvalter med en samlet formue under forvaltning og administration på 126,8 mia. kr. ultimo 2022.

BankInvest blev etableret tilbage i 1969 og har som formål at levere kapitalforvaltning og administration af høj kvalitet til kunder i ind- og udland.

BankInvest-koncernen omfatter en række finansielle virksomheder, som beskæftiger i alt 112 fuldtidsansatte ultimo 2022.

Ejerkredsen bag moderselskabet BI Holding A/S består af 38 pengeinstitutter, hvor ingen af aktionærerne uanset ejerandel har stemmeret for mere end 15 % af aktiekapitalen.

Størstedelen af den forvaltede formue kommer fra private investorer, der er kunder i de ca. 50 danske og udenlandske pengeinstitutter, som distribuerer og rådgiver om investeringsprodukter udbudt af BankInvest.

BankInvest tilpasser løbende udbuddet af produkter og serviceydelser efter kundeønsker og forretningsmæssige overvejelser og tilbyder ud over en bred vifte af basisprodukter med fokus på danske, europæiske- og globale værdipapirer også investeringer i f.eks. Emerging Markets aktier / obligationer, alternative investeringsprodukter samt produkter, der aktivt blander investeringer i forskellige aktivklasser inden for samme afdeling.

Vurdering af selskabers og staters ansvarlighed er en integreret del af investeringsprocessen i BankInvests afdelinger og porteføljer. BankInvest underskrev i 2008 de FN-støttede principper for ansvarlige investeringer (PRI). BankInvest har desuden tilsluttet sig Net Zero Asset Managers initiativet, hvor kapitalforvaltere frem mod 2050 forpligter sig til at arbejde for at neutralisere udledningen af drivhusgasser fra de selskaber, man investerer i, og fastsætte delmål for udledningerne. BankInvest har derfor indarbejdet såkaldte ESG-faktorer (selskabernes håndtering af miljø, sociale forhold og

ledelse) i investeringsprocessen. Når det gælder investering i statsobligationer, suppleres ESG-faktorerne med vurderinger fra fx Fragile States Index, der blandt andet måler korruptionsniveauet.

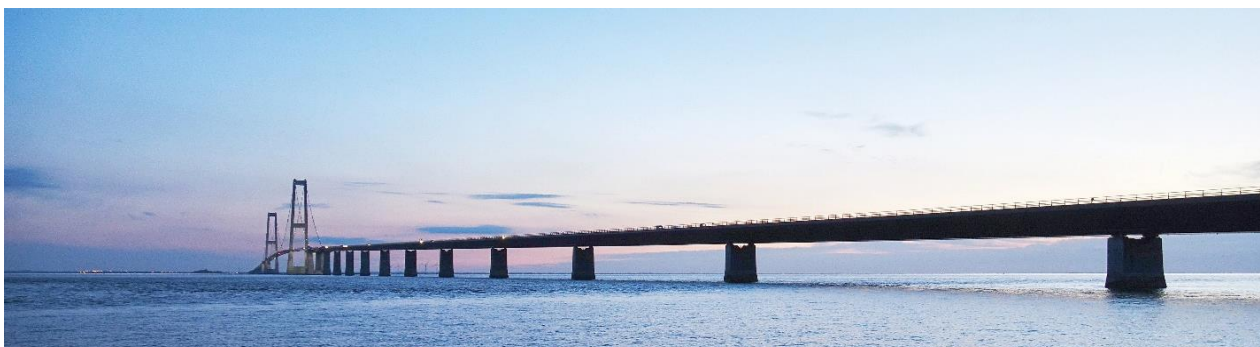
Herudover foretages en normbaseret screening af selskaberne i BankInvests afdelinger. Selskaberne screenes blandt andet for krænkelse af principperne i FN's Global Compact, som omfatter menneskerettigheder, arbejdstagerrettigheder, miljø og anti-korruption. Et eventuelt brud vil medføre, at BankInvest går i dialog med selskabet med henblik på at få selskabet til at ændre adfærd.

BankInvest forholder sig til anbefalingerne for aktivt ejerskab, udarbejdet af komitéen for god selskabsledelse. Det betyder, at BankInvest offentliggør en politik for aktivt ejerskab. Politik og redegørelse om anbefalingerne for aktivt ejerskab kan findes på <https://bankinvest.dk/baeredygtighed/sadan-arbejder-vi/>.

BankInvests brede udbud af investeringsprodukter giver den enkelte investor de bedste muligheder for at få sammensat sine investeringer, således at ønsker om risikoprofil, investeringshorisont og særlige interesseområder kan imødekommes.

Fordelene ved at investere via BankInvests afdelinger er yderligere, at:

- Investeringerne løbende overvåges og tilpasses af erfarne, professionelle investeringsmedarbejdere.
- Investorerne får adgang til værdipapirer, som handles på aktie- og obligationsmarkeder over hele verden.
- Investeringerne spredes inden for de enkelte afdelinger på mange forskellige værdipapirer, sektorer og lande.
- Finanstilsynet fører offentligt tilsyn med alle danske investeringsforeninger og finansielle koncerner, herunder BankInvest og de udbudte afdelinger.



## Ledelsens påtegning

Bestyrelse og direktion har dags dato behandlet og godkendt rapporten for regnskabsperioden 1. januar - 31. december 2022 for BI Holding A/S.

Rapporten aflægges i overensstemmelse med lov om fondsmæglerselskaber og investeringservice og -aktiviteter.

Det er opfattelsen, at regnskabet giver et retvisende billede af koncernens og moderselskabets aktiver, passiver og finansielle stilling pr. 31. december 2022.

Det er desuden opfattelsen, at ledelsesberetningen og noterne indeholder en retvisende redegørelse for udviklingen i koncernens og moderselskabets aktiviteter og økonomiske forhold, samt en beskrivelse af de væsentligste risici og usikkerhedsfaktorer, som koncernen og moderselskabet kan påvirkes af.

Årsrapporten indstilles til generalforsamlingens godkendelse.

København, 8. marts 2023

### Bestyrelse

Lars Møller  
Formand

John Fisker  
Næstformand

Jan W. Andersen

Árni Ellefsen

Karen Frøsig

Niels Erik Jakobsen

Lars Petersson

Lars Møller Kristensen

### Direktion

Lars Bo Bertram  
Adm. direktør

## Den uafhængige revisors revisionspåtegning

### Til kapitalejerne i BI Holding A/S

#### Konklusion

Vi har revideret koncernregnskabet og årsregnskabet for BI Holding A/S for regnskabsåret 1. januar – 31. december 2022, der omfatter resultatopgørelse, totalindkomstopgørelse, balance, egenkapitalopgørelse og noter, herunder anvendt regnskabspraksis, for såvel koncernen som selskabet. Koncernregnskabet og årsregnskabet udarbejdes efter lov om fondsmæglerselskaber og investeringsservice og -aktiviteter samt lov om finansiel virksomhed.

Det er vores opfattelse, at koncernregnskabet og årsregnskabet giver et retvisende billede af koncernens og selskabets aktiver, passiver og finansielle stilling pr. 31. december 2022 samt af resultatet af koncernens og selskabets aktiviteter for regnskabsåret 1. januar – 31. december 2022 i overensstemmelse med lov om fondsmæglerselskaber og investeringsservice og -aktiviteter samt lov om finansiel virksomhed.

#### Grundlag for konklusion

Vi har udført vores revision i overensstemmelse med internationale standarder om revision og de yderligere krav, der er gældende i Danmark. Vores ansvar ifølge disse standarder og krav er nærmere beskrevet i revisionspåtegningens afsnit "Revisors ansvar for revisionen af koncernregnskabet og årsregnskabet" (herefter benævnt "regnskaberne"). Det er vores opfattelse, at det opnåede revisionsbevis er tilstrækkeligt og egnet som grundlag for vores konklusion.

#### Uafhængighed

Vi er uafhængige af koncernen i overensstemmelse med International Ethics Standards Board for Accountants' internationale retningslinjer for revisors etiske adfærd (IESBA Code) og de yderligere etiske krav, der er gældende i Danmark, ligesom vi har opfyldt vores øvrige etiske forpligtelser i henhold til disse krav og IESBA Code.

#### Ledelsens ansvar for regnskaberne

Ledelsen har ansvaret for udarbejdelsen af et koncernregnskab og et årsregnskab, der giver et retvisende billede i overensstemmelse med lov om fondsmæglerselskaber og investeringsservice og -

aktiviteter samt lov om finansiel virksomhed. Ledelsen har endvidere ansvaret for den interne kontrol, som ledelsen anser for nødvendig for at udarbejde regnskaberne uden væsentlig fejlinformation, uanset om denne skyldes besvigelser eller fejl.

Ved udarbejdelsen af regnskaberne er ledelsen ansvarlig for at vurdere koncernens og selskabets evne til at fortsætte driften; at oplyse om forhold vedrørende fortsat drift, hvor dette er relevant; samt at udarbejde regnskaberne på grundlag af regnskabsprincippet om fortsat drift, medmindre ledelsen enten har til hensigt at likvidere koncernen eller selskabet, indstille driften eller ikke har andet realistisk alternativ end at gøre dette.

#### Revisors ansvar for revisionen af regnskaberne

Vores mål er at opnå høj grad af sikkerhed for, om regnskaberne som helhed er uden væsentlig fejlinformation, uanset om denne skyldes besvigelser eller fejl, og at afgive en revisionspåtegning med en konklusion. Høj grad af sikkerhed er et højt niveau af sikkerhed, men er ikke en garanti for, at en revision, der udføres i overensstemmelse med internationale standarder om revision og de yderligere krav, der er gældende i Danmark, altid vil afdekke væsentlig fejlinformation, når sådan findes. Fejlinformationer kan opstå som følge af besvigelser eller fejl og kan betragtes som væsentlige, hvis det med rimelighed kan forventes, at de enkeltvis eller samlet har indflydelse på de økonomiske beslutninger, som regnskabsbrugere træffer på grundlag af regnskaberne.

Som led i en revision, der udføres i overensstemmelse med internationale standarder om revision og de yderligere krav, der er gældende i Danmark, foretager vi faglige vurderinger og opretholder professionel skepsis under revisionen. Herudover:

- Identificerer og vurderer vi risikoen for væsentlig fejlinformation i regnskaberne, uanset om denne skyldes besvigelser eller fejl, udformer og udfører revisionshandlingerne som reaktion på disse risici samt opnår revisionsbevis, der er tilstrækkeligt og egnet til at danne grundlag for vores konklusion. Risikoen for ikke at opdage væsentlig fejlinformation forårsaget af besvigelser er højere end ved væsentlig fejlinformation forårsaget af fejl, idet besvigelser kan omfatte sammensværgelser, dokumentfalsk, bevidste udeladelser, vildledning eller tilsidestættelse af intern kontrol.

- Opnår vi forståelse af den interne kontrol med relevans for revisionen for at kunne udforme revisionshandlinger, der er passende efter omstændighederne, men ikke for at kunne udtrykke en konklusion om effektiviteten af koncernens og selskabets interne kontrol.
- Tager vi stilling til, om den regnskabspraksis, som er anvendt af ledelsen, er passende, samt om de regnskabsmæssige skøn og tilknyttede oplysninger, som ledelsen har udarbejdet, er rimelige.
- Konkluderer vi, om ledelsens udarbejdelse af regnskaberne på grundlag af regnskabsprincippet om fortsat drift er passende, samt om der på grundlag af det opnåede revisionsbevis er væsentlig usikkerhed forbundet med begebenheder eller forhold, der kan skabe betydelig tvivl om koncernens og selskabets evne til at fortsætte driften. Hvis vi konkluderer, at der er en væsentlig usikkerhed, skal vi i vores revisionspåtegning gøre opmærksom på oplysninger herom i regnskaberne eller, hvis sådanne oplysninger ikke er tilstrækkelige, modificere vores konklusion. Vores konklusion er baseret på det revisionsbevis, der er opnået frem til datoen for vores revisionspåtegning. Fremtidige begebenheder eller forhold kan dog medføre, at koncernen og selskabet ikke længere kan fortsætte driften.
- Tager vi stilling til den samlede præsentation, struktur og indhold af regnskaberne, herunder noteoplysningerne, samt om regnskaberne afspejler de underliggende transaktioner og begebenheder på en sådan måde, at der gives et retvisende billede heraf.
- Opnår vi tilstrækkeligt og egnet revisionsbevis for de finansielle oplysninger for virksomhederne eller forretningsaktiviteterne i koncernen til brug for at udtrykke en konklusion om koncernregnskabet. Vi er ansvarlige for at lede, føre tilsyn med og udføre koncernrevisionen. Vi er eneansvarlige for vores revisionskonklusion.

Vi kommunikerer med den øverste ledelse om bl.a. det planlagte omfang og den tidsmæssige placering af revisionen samt betydelige revisionsmæssige observationer, herunder eventuelle betydelige mangler i intern kontrol, som vi identificerer under revisionen.

### **Udtalelse om ledelsesberetningen**

Ledelsen er ansvarlig for ledelsesberetningen.

Vores konklusion om regnskaberne omfatter ikke ledelsesberetningen, og vi udtrykker ingen form for konklusion med sikkerhed om ledelsesberetningen.

I tilknytning til vores revision af regnskaberne er det vores ansvar at læse ledelsesberetningen og i den forbindelse overveje, om ledelsesberetningen er væsentligt inkonsistent med regnskaberne eller vores viden opnået ved revisionen eller på anden måde synes at indeholde væsentlig fejlinformation.

Vores ansvar er derudover at overveje, om ledelsesberetningen indeholder krævede oplysninger i henhold til lov om fondsmæglerselskaber og investeringsservice og -aktiviteter samt lov om finansiell virksomhed.

Baseret på det udførte arbejde er det vores opfattelse, at ledelsesberetningen er i overensstemmelse med regnskaberne og er udarbejdet i overensstemmelse med lov om fondsmæglerselskaber og investeringsservice og -aktiviteter samt lov om finansiell virksomheds krav. Vi har ikke fundet væsentlig fejlinformation i ledelsesberetningen.

København, 8. marts 2023

### **EY Godkendt Revisionspartnerselskab**

CVR.nr. 30 70 02 28

#### **Lars Rhod Søndergaard**

Statsautoriseret revisor  
mne 28632

#### **Rasmus Berntsen**

Statsautoriseret revisor  
mne 35461

## Ledelsesberetning

### Overblik/Resumé

Året var præget af kraftige fald på de finansielle markeder.

- Koncernresultatet før skat for 2022 endte på 508,1 mio. kr., sammenlignet med 570,1 mio. kr. for samme periode i 2021. Resultatet ligger på et tilfredsstillende niveau i forhold til det justerede resultatsspænd på 475-550 mio. kr. i forbindelse med halvårsregnskabet for 2022.
- Resultatet efter skat for 2022 endte på 395,5 mio. kr. sammenlignet med 454,1 mio. kr. for samme periode i 2021.
- Egenkapitalen for 2022 forrentes med 69,0% før skat og 53,7% efter skat.
- Ledelsen anser resultatet som tilfredsstillende taget forholdene i betragtning, og indstiller til udlodning af 395 mio. kr. i forbindelse med selskabets ordinære generalforsamling, som afholdes 30. marts 2023.
- Koncernens samlede formue under forvaltning og administration er i løbet af 2022 faldet fra 149,0 mia. kr. ultimo 2021 til 126,8 mia. kr. pr. 31. december 2022. I samme periode er markedsandelen målt på danske detailforeninger steget fra 9,2% til 9,6%.
- 44% af investeringsstrategierne (GIPS komposites) lå over deres respektive benchmark i 2022. På 3-års sigt har 68% leveret afkast over deres respektive benchmark.
- I 2022 lancerede BankInvest flere nye produkter, bl.a. BI Boligejendomme og Børsnoterede Alternativer. Formuen i disse produkter udgjorde hhv. 1,7 mia. kr. og 0,5 mia. kr. pr. 31. december 2022.
- Nettosalget udgjorde -5,0 mia. kr. i 2022, et resultat af outflow fra et institutionelt mandat.
- BankInvest blev for sjette år i træk ratet nr. 1 i den anerkendte Prospera kundetilfredshedsanalyse "Fund Distributors & Selectors".

### Udviklingen på de finansielle markeder

Året var præget af kraftige fald på de finansielle markeder. Globale aktier, målt i danske kroner, faldt ca. 14% mens det danske indeks faldt ca. 12%. Drivkraften bag faldene på aktiemarkedet var stigende inflation som resulterede i stigende

renter. De 10-årige renter i USA og Tyskland steg henholdsvis 240bp og 260bp.

### Periodens resultat i hovedtræk

Koncernens resultat før skat endte på 508,1 mio. kr. sammenlignet med 570,1 mio. kr. i 2021, et fald på 11%. Faldet i resultatet var primært drevet af lavere indtægter.

De samlede indtægter endte på 809,7 mio. kr. sammenlignet med 879,7 mio. kr. i 2021, et fald på 8%. Faldet i indtægterne var drevet af lavere formue under forvaltning.

De samlede omkostninger endte på 301,6 mio. kr. sammenlignet med 309,7 mio. kr. i 2021.

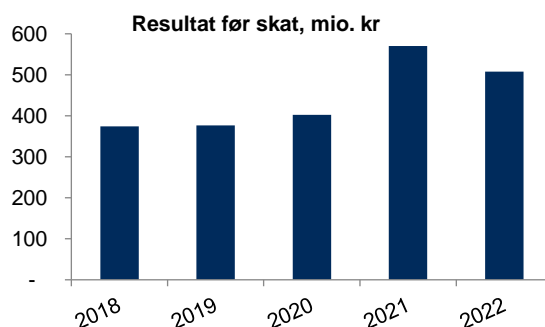


Fig. Koncernresultat før skat, udviklingen 2018 til 2022.

Formuen er faldet med 22,2 mia. kr. siden ultimo 2021, et resultat af negativt markedsafkast på 17,2 mia. kr. og negativt nettosalg på 5,0 mia. kr.

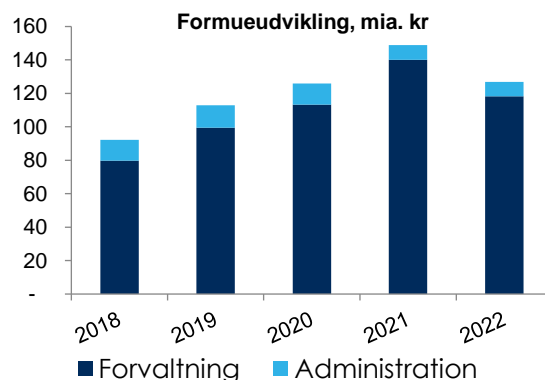


Fig. Den samlede formue, udviklingen 2018 til 2022.

Bestyrelsen indstiller til udlodning af 395 mio. kr. fra moderselskabet BI Holding A/S svarende til 33,19 kr. pr. aktie. Udloeningen vil ske umiddelbart efter



generalforsamlingens godkendelse af årsregnskabet og vedtagelse af udlodningen.

Generalforsamlingen afholdes 30. marts 2023.

### Forventninger til 2023

#### Koncernen og BI Holding A/S

BankInvests forventninger til koncernresultatet for 2023 er i lighed med tidligere år primært påvirket af følgende faktorer:

- om de finansielle markeder udvikler sig på en måde, som understøtter en positiv værdiudvikling af den samlede formue,
- hvor stor nettotilstrømningen til koncernens investeringsprodukter bliver,
- den skærpede konkurrence indenfor kapitalforvaltningsprodukter med tilhørende prispres.

Det forventede resultatspænd for koncernen før skat for 2023 forventes at ligge i størrelsesordenen 425-525 mio. kr.

### Forretningen

#### Koncernen

BankInvest-koncernen består af moderselskabet BI Holding A/S og en række helejede datterselskaber. De væsentligste datterselskaber er BI Asset Management Fondsmæglerselskab A/S og BI Management A/S.

Mens BI Holding A/S primært forestår administrationen af koncernen og leverer stabsfunktionsydelser til datterselskaberne, så udfører BI Asset Management A/S opgaver vedrørende porteføljepleje, distribution og Market Making, mens BI Management leverer administration og forvaltning af UCITS og AIF'er.

BI Asset Management Fondsmæglerselskab A/S og BI Management A/S er godkendte finansielle virksomheder under tilsyn af Finanstilsynet. Tillige er flere af de forvaltede og administrerede foreninger optaget til notering på NASDAQ Copenhagen. Der rapporteres derfor en lang række regnskabs- og risikoplysninger til bl.a. Finanstilsynet og offentligheden for både disse selskaber, koncernen og afdelingerne i UCITS og AIF'er.

### Generelt

BankInvest har indgået samarbejdsaftale med ca. 50 distributører, overvejende pengeinstitutter i Danmark, heraf er 38 aktionærer i BankInvest.

Det er BankInvests vision at være distributørernes fortrolige sparringspartner og mest anbefalelsesværdige kapitalforvaltningsleverandør. Dette opnås bl.a. ved en målrettet dialog om produkter og serviceydelser, faglig sparring, samt løbende opfølgning og involvering i løsningen af de behov, som samarbejdspartnerne måtte have i relation til distributionen og samarbejdet generelt.

De investeringsmæssige kerekompetencer udnyttes også til at have produkter, som er relevante for institutionelle kunder i Danmark og internationalt.

### Kunder og forretningsområder

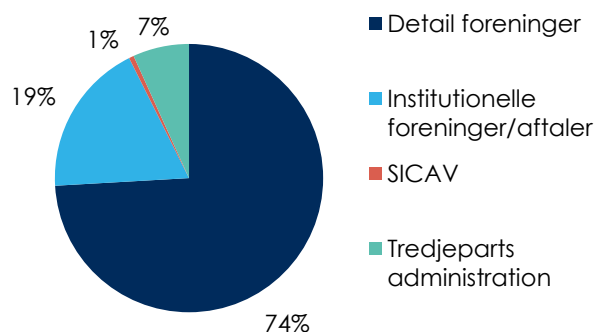


Fig. Fordelingen af formuen pr. 31. december 2022.

### Detailforeninger og institutionelle foreninger/aftaler

Kapitalforvaltning er det primære forretningsområde for BankInvest-koncernen.

Samlet set er formuen i BankInvests detailforeninger faldet med 15,2 mia. kr. sammenlignet med ultimo 2021 og udgjorde pr. 31. december 2022 i alt 94,0 mia. kr. Formuen i de institutionelle foreninger/aftaler er faldet med 6,6 mia. kr. og udgjorde pr. 31. december 2022 i alt 23,5 mia. kr. Formuen i BI SICAV-investeringsforeninger udgjorde i alt 0,7 mia. kr.



### **Administrationsporteføljer**

Datterselskabet BI Management A/S varetager også administrationsydelser for eksterne kunder. Ultimo 2022 udgjorde formuen under administration i dette segment 8,6 mia. kr.

### **Organisation og selskabsledelse**

#### **Aktionærstruktur – generalforsamling**

Aktionærkredsen består af 38 pengeinstitutter.

Bestyrelsen og direktionen har ikke mulighed for at erhverve aktier i selskabet.

Selskabets aktiekapital på 11,9 mio. kr. har været uændret i regnskabsperioden.

Bestyrelsen har ikke beføjelser til at udstede aktier.

Selskabets ordinære generalforsamling afholdes 30. marts 2023.

#### **Bestyrelsesforhold – sammensætning m.v.**

Ingen ændringer.

#### **Væsentlige organisationsændringer**

Ingen ændringer.

#### **Bestyrelsens arbejde**

Bestyrelsen afholder bestyrelsesmøder efter behov, dog minimum fire gange årligt. Bestyrelsesmøderne afholdes normalt ved fysisk fremmøde, men kan også afholdes skriftligt ved brug af elektroniske medier.

Bestyrelsens arbejde og arbejdsfordelingen imellem bestyrelsen og direktionen fremgår af bestyrelsens forretningsorden.

Bestyrelsens arbejde omfatter ud over det overordnede ansvar for den strategiske ledelse og styring af selskabet, primært ansvar for regnskabsaflægningen, selskabets politikker og retningslinjer og øvrige beslutninger for virksomheden af væsentlig eller karakter.

### **Vederlag – Ledelsens aflønning og aflønningspolitik**

Vederlaget til bestyrelsen indeholder som tidligere ikke elementer af resultatafhængig løn eller varianter heraf.

Selskabets lønpolitik bliver godkendt på generalforsamlingen. Lønpolitikken understøtter bestyrelsens ønske om at sikre en sund virksomhedsdrift med fokus på de langsigtede mål og kunderelationer, bæredygtighed samt at fremme en sund og effektiv risikostyring, der overholder gældende lovgivning. Lønpolitikken omtaler rammerne for vederlag til væsentlige risikotagere samt de generelle lønprincipper for medarbejdere i BankInvest-koncernen. Lønpolitikken evalueres og opdateres mindst én gang årligt.

Den primære aflønning af medarbejderne består af en fast løn samt pension.

Herudover er direktionen omfattet af en ordning med mulighed for variabel aflønning (kontant såvel som udskydelse i et finansielt instrument) på baggrund af resultatskabelsen, omkostningsudviklingen i koncernselskaberne samt den enkelte direktørs individuelle præstationer.

Direktionen kan med bestyrelsens godkendelse honorere koncernens øvrige medarbejdere med en diskretionær variabel kontant aflønning ud over den faste løn. En række medarbejdere i datterselskabernes salgs- og investeringsfunktioner er i henhold til branchekutyme og indgåede kontrakter omfattet af en resultatafhængig løn baseret på diverse salgs- og porteføljeafkastmæssige mål.

Koncernen har i mindre omfang ansat timelønnede medarbejdere.

Herudover er der ikke andre aflønningsformer med nuværende eller tidligere medarbejdere.

Af noterne til resultatopgørelsen fremgår specifikke oplysninger om aflønning af bestyrelse og direktion samt ansatte, hvis aktiviteter kan have væsentlig indflydelse på virksomhedens risikoprofil (væsentlige risikotagere).

Oplysninger jf. "Lov om fondsmæglerselskaber og investeringservice og -aktiviteter" om ledelsesaflønning kan fås via <https://bankinvest.dk/om-bankinvest/governance/>.

### **Redegørelse for måltal for det underrepræsenterede køn og politik**

Bestyrelserne for BankInvest-koncernen (BI Holding A/S og datterselskaberne BI Management A/S og BI Asset Management Fondsmæglerselskab A/S) har udarbejdet politik og på koncernniveau fastsat måltal for andelen af det underrepræsenterede køn for bestyrelses- og øvrigt ledelsesniveau.

Koncernbestyrelsen har en målsætning om, at andelen af det underrepræsenterede køn blandt de 8 generalforsamlingsvalgte bestyrelsesmedlemmer i moderselskabet BI Holding A/S fra generalforsamlingen i 2025 som minimum skal udgøre 25% af bestyrelsen. Der fastsættes ikke selvstændige måltal for datterselskaberne, da rekrutteringen af bestyrelsesmedlemmer til bestyrelserne i de to datterselskaber primært sker fra moderbestyrelsen for at sikre kontinuitet i koncernen. En underrepræsentation af køn i moderselskabet vil således forplante sig til datterselskabernes kønsmæssige fordeling.

Den kønsmæssige fordeling blandt bestyrelsesmedlemmerne i BI Holding A/S udgjorde ultimo 2022 følgende: 87,5 % mænd og 12,5% kvinder. Fordelingen er uændret i forhold til året før, da der ikke har været ændringer i bestyrelsen.

Rekruttering af medlemmer til bestyrelsen i BI Holding A/S sker via direktioner i de pengeinstitutter, der er aktionærer i BI Holding A/S og målopfyldelsen er således afhængig af, at andelen af det underrepræsenterede køn øges hos disse aktionærer i BI Holding A/S.

Ultimo 2022 udgjorde det underrepræsenterede køn i øvrige ledelsesniveauer (ledere med personaleansvar ex. direktion) i BankInvest-koncernen 17,6%. Dette søges øget til 30% inden år 2025.

Det overordnede strategiske mål i politikken er at fremme en tilstrækkelig diversitet i kvalifikationer og kompetencer samt så vidt det er muligt at øge andelen af det underrepræsenterede køn.

BankInvest-koncernen ansætter altid medarbejdere og ledere ud fra en samlet vurdering af faglige, ledelsesmæssige og personlige egenskaber.

Det er desuden målsætningen, at medarbejdere og ledere skal opleve, at de har samme muligheder for karriere og lederstillinger uanset køn.

Der vil være opmærksomhed på og om nødvendigt blive igangsat aktiviteter, hvis andelen af det underrepræsenterede køn ikke øges i en takt, der gør det realistisk at nå måltallet inden for den givne periode.

### **Udviklingsaktiviteter**

Koncernen gennemfører løbende udviklingsprojekter, som skal understøtte ledelsens ønske om en sund og konkurrencedygtig drift, samt for at overholde de øgede lovmæssige reguleringer. Udviklingsprojekterne vil også i fremtiden udgøre en væsentlig aktivitet, hvor særligt udvikling af nye produkter, IT-projekter og projekter, der understøtter forretningsmodellen, vil være i fokus.



### **Rammer for forretningsaktiviteter – lovregulering**

BankInvest-koncernen har løbende fokus på gældende lovgivning og nye lovgivningstiltag. Det sker med henblik på at iværksætte nødvendige tiltag, forbedre processer samt benytte lovgivningens muligheder for derved at skabe de bedste rammer for forretningsaktiviteterne.

### **Videnressourcer**

Koncernens virksomhed, herunder udvikling af investeringsprodukter, rådgivning om investeringer i og handel med værdipapirer, samt forvaltnings- og administrationsydelser, stiller særlige krav til medarbejdernes kompetencer og specialviden.

Koncernen råder over en kompetent, veluddannet og erfaren stab af medarbejdere.

Koncernen søger løbende at sikre attraktive forhold for medarbejderne, som ud over konkurrencedygtige lønforhold inkluderer muligheden for arbejdsrelevante uddannelser og sociale aktiviteter.

### **Regnskabsmæssige forhold**

#### **Revision**

EY Godkendt Revisionspartnerselskab er valgt som revisionselskab.

Årsrapporten følger lov om fondsmæglerselskaber og investeringsservice og -aktiviteter samt lov om finansiel virksomhed.

#### **Usædvanlige forhold**

Der er ikke indtruffet usædvanlige forhold i regnskabsperioden, som har påvirket indregningen og målingen.

#### **Usikkerhed ved indregning og måling**

I forbindelse med udarbejdelsen af rapporten er der kun i begrænset omfang udøvet skøn.

Selskabet har indgået 2 huslejeaftaler, hvor der er foretaget skøn over de fremtidige betalinger til udlejer, ligesom der er skønnet en diskonteringsrente. For yderligere information omkring dette henvises til underafsnittet "Domicilejendomme" under "Anvendt regnskabspraksis".

For en nærmere beskrivelse af indregning og måling generelt henvises til "Anvendt regnskabspraksis".

#### **Begivenheder efter regnskabsperiodens udløb**

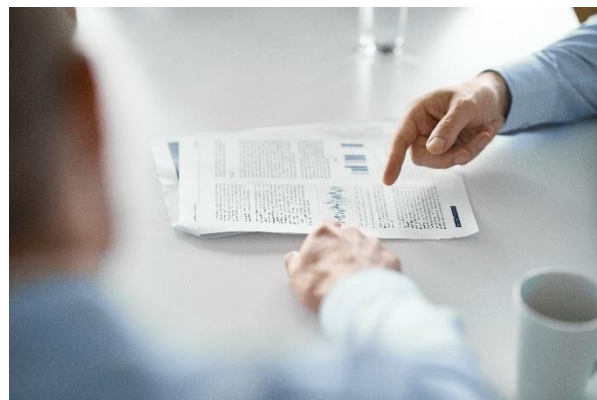
Der er ikke indtruffet begivenheder efter regnskabsperiodens udløb og frem til rapportens underskrivelse, der anses for i væsentlig grad at kunne forrykke vurderingen af rapporten for selskabet eller koncernen.

## **Koncernbeskrivelse**

### **Aktionærforhold**

BankInvest-koncernen består af moderselskabet BI Holding A/S og de to væsentligste datterselskaber BI Asset Management Fondsmæglerselskab A/S og BI Management A/S.

Herudover består koncernen af en række mindre selskaber, som fremgår af note 13.



### **BI Holding A/S**

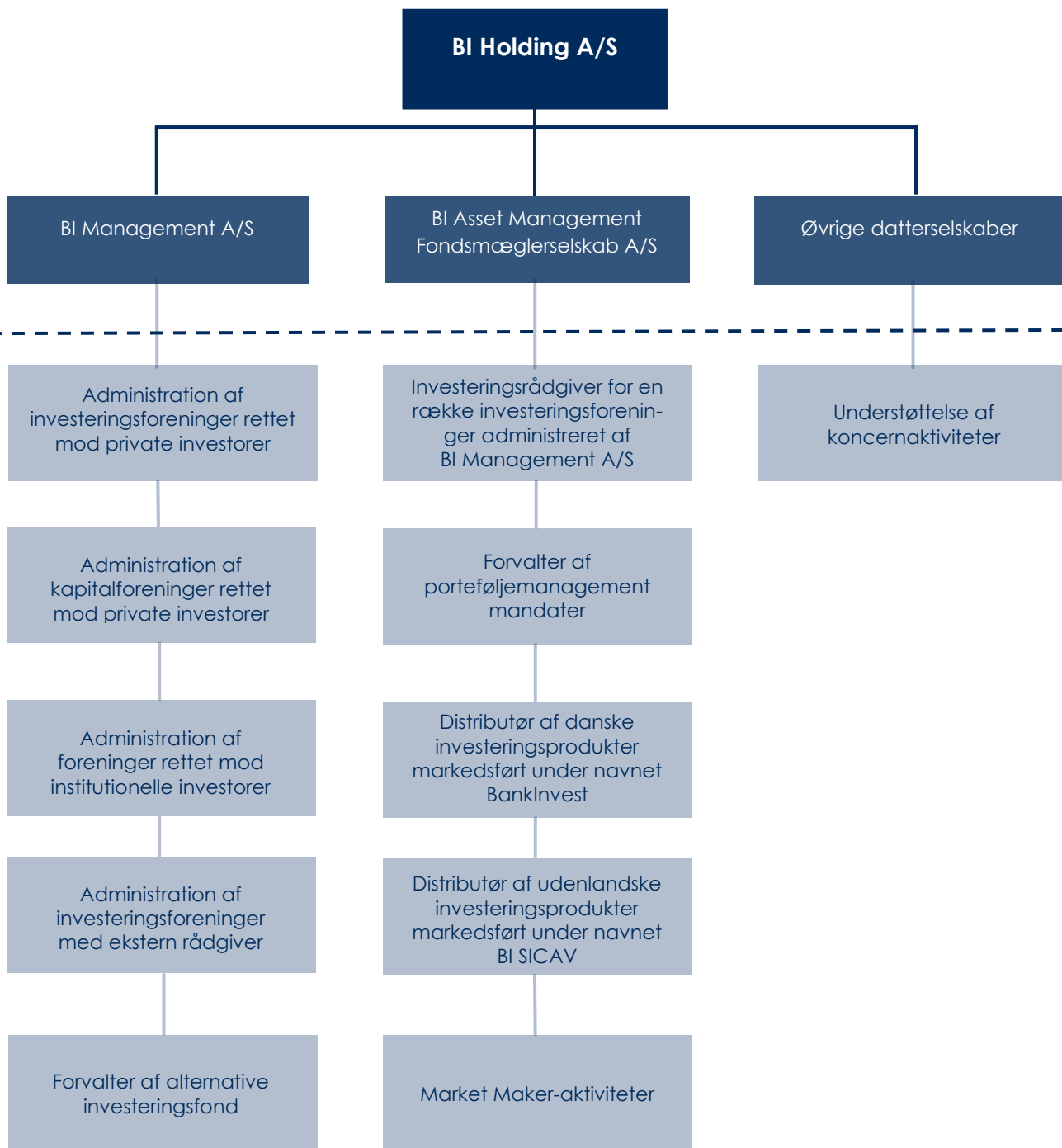
BankInvest-koncernens moderselskab er en finansiel holdingvirksomhed og en fondsmæglerholdingvirksomhed. Udover at eje datterselskaberne, leverer BI Holding A/S administrative ydelser til resten af koncernen og i begrænset omfang administrative ydelser til eksterne kunder.

### **BI Asset Management Fondsmæglerselskab A/S**

BI Asset Management Fondsmæglerselskab A/S er investeringsrådgiver for en række investeringsforeninger administreret af BI Management A/S. Herudover tilbyder selskabet porteføljemanagementydelser primært til institutionelle investorer samt udfører Market Maker-aktiviteter. Til selskabets aktiviteter hører også markedsføring af investeringsbeviser.

### **BI Management A/S**

BI Management A/S varetager som investeringsforvaltningsselskab og forvalter af alternative investeringsfonde den daglige administration af investeringsforeninger samt forvaltningen af investeringsordninger. Hovedparten af disse markedsføres under navnet BankInvest.



## Bestyrelse og direktion

Følgende kan oplyses om bestyrelses- og direktionsmedlemmerne i BI Holding A/S.



Lars  
Møller

John  
Fisker

Jan W.  
Andersen

Karen  
Frøsig

Niels Erik  
Jakobsen

Lars  
Petersson

Árni  
Ellefsen

Lars Møller  
Kristensen

Lars Bo  
Bertram

### Bestyrelse

#### **Lars Møller, Formand**

---

Bankdirektør i Spar Nord Bank A/S.  
Indtrådt i bestyrelsen i 2000 og valgt til formand i 2008.

##### **Bestyrelsesformand for:**

- BI Asset Management Fondsmæglerselskab A/S
- BI Management A/S

##### **Næstformand for:**

- DLR Kredit A/S

##### **Medlem af bestyrelsen for:**

- Aktieselskabet Skelagervej 15
- Sparekassen Nordjyllands Fond af 29. marts 1976

#### **John Fisker, Næstformand**

---

Adm. direktør i Ringkjøbing Landbobank A/S.  
Indtrådt i bestyrelsen i 2000 og valgt til næstformand i 2009.

##### **Bestyrelsesformand for:**

- Letpension A/S

##### **Næstformand for:**

- BI Asset Management Fondsmæglerselskab A/S
- Foreningen Bankdata

##### **Medlem af bestyrelsen for:**

- PRAS A/S

#### **Jan W. Andersen**

---

Viceordførende direktør, Arbejdernes Landsbank  
Indtrådt i bestyrelsen i 2011.

##### **Bestyrelsesformand for:**

- AL Finans A/S

##### **Næstformand for:**

- Forvaltningsinstituttet for Lokale Pengeinstitutter

##### **Medlem af bestyrelsen for:**

- AFU
- ATP
- Ejendomsselskabet Sluseholmen A/S
- VP Securities A/S

##### **Direktør for:**

- Ejendomsselskabet Sluseholmen ApS (Handels ApS Panoptikon)

### **Karen Frøsig**

---

Adm. direktør i Sydbank A/S.  
Indtrådt i bestyrelsen i 2011.

#### **Bestyrelsesformand for:**

- Ejendomsselskabet af 1. juni 1986 A/S
- Syd Administration A/S
- Foreningen Bankdata
- Landsdækkende Banker

#### **Næstformand for:**

- PRAS A/S

#### **Medlem af bestyrelsen for:**

- Finans Danmark
- Musikhuset Esbjerg Fond
- Kunsten ApS
- Museum Sønderjylland
- FR I af 16. september 2015 A/S
- BOKIS
- Sydbank Fonden
- Letpension Forsikringsformidling A/S

### **Niels Erik Jakobsen**

---

Bankdirektør i Jyske Bank A/S.  
Indtrådt i bestyrelsen i 2010.

#### **Bestyrelsesformand for:**

- Jyske Realkredit A/S

#### **Næstformand for:**

- Letpension A/S

#### **Medlem af bestyrelsen for:**

- Jyske Finans A/S
- BI Asset Management Fondsmæglerselskab A/S,
- Jyske Banks Pensionsfond
- BRF's Understøttelsesfond

### **Lars Petersson**

---

Adm. direktør i Sparekassen Sjælland A/S.  
Indtrådt i bestyrelsen i 2009.

#### **Bestyrelsesformand for:**

- Holbæk Kommunes Talentråd
- Museum Vestsjælland
- Impagt Invest Sjælland A/S
- Holbæk Alliancen

#### **Medlem af bestyrelsen for:**

- Ejendomsselskabet Sjælland-Fyn A/S
- Investeringselskabet Sjælland-Fyn A/S
- DLR Kredit A/S

### **Árni Ellefsen**

---

Adm. direktør i P/F BankNordik.  
Indtrådt i bestyrelsen i 2016.

#### **Bestyrelsesformand for:**

- P/F Trygd
- P/F NordikLiv
- P/F Skyn

#### **Medlem af bestyrelsen for:**

- Færøernes Arbejdsgiverforening

### **Lars Møller Kristensen**

---

Bankdirektør i Djurslandsbank A/S.  
Indtrådt i bestyrelsen i 2019.

#### **Medlem af bestyrelsen for:**

- Djurs-Invest A/S
- Foreningen Bankdata
- Finanssektorens Arbejdsgiverforening

### **Direktion**

#### **Lars Bo Bertram**

---

Adm. direktør i BI Holding A/S.  
Indtrådt i direktionen i 2015.

#### **Bestyrelsesformand for:**

- Kapitalforeningen KI
- Kapitalforeningen Unite II
- BI Erhvervsjendomme A/S
- BI Boligejendomme A/S

#### **Næstformand for:**

- BI Management A/S

#### **Medlem af bestyrelsen for:**

- Investering Danmark
- Hesse-Ragles Fond
- SOS Børnebyerne

#### **Direktør for:**

- BI Asset Management Fondsmæglerselskab A/S
- Bertram Holding ApS

## Resultat og Totalindkomstopgørelse

Resultatopgørelse	Koncern		BI Holding A/S	
	2022 (t.kr.)	2021 (t.kr.)	2022 (t.kr.)	2021 (t.kr.)
3 Renteindtægter	239	107	29	30
4 Renteudgifter	4.429	4.929	1.821	538
<b>Netto renteindtægter</b>	<b>-4.190</b>	<b>-4.822</b>	<b>-1.793</b>	<b>-508</b>
Udbytte af aktier mv.	781	698	781	0
Gebyrer og provisionsindtægter	1.219.235	1.301.537	0	0
Afgivne gebyrer og provisionsudgifter	405.663	420.635	0	0
<b>5 Netto rente og gebyrindtægter</b>	<b>810.164</b>	<b>876.779</b>	<b>-1.012</b>	<b>-508</b>
6 Kursreguleringer	-658	2.805	-1.284	2.570
7 Andre driftsindtægter	160	160	0	0
8 Udgifter til personale og administration	289.408	297.005	-17.577	-17.699
9 Af- og nedskrivninger på immaterielle og materielle anlæg	12.177	12.657	11.341	11.521
13 Resultat af kapitalandele i tilknyttede virksomheder	0	0	393.140	447.209
<b>Resultat før skat</b>	<b>508.081</b>	<b>570.083</b>	<b>397.081</b>	<b>455.449</b>
10 Skat	112.621	115.971	1.621	1.338
<b>Årets resultat</b>	<b>395.460</b>	<b>454.111</b>	<b>395.460</b>	<b>454.111</b>
<b>Resultatdisponering</b>				
Årets resultat			395.460	454.111
<b>Til disposition i alt</b>			<b>395.460</b>	<b>454.111</b>
Henlagt til lovpligtig reserve for nettoopskrivning			393.140	447.209
Foreslået udbytte			395.000	454.000
Henlagt til overført resultat			-392.680	-447.097
<b>Anvendt i alt</b>			<b>395.460</b>	<b>454.111</b>
<b>Totalindkomstopgørelse</b>				
Årets resultat	395.460	454.111	395.460	454.111
Anden totalindkomst efter skat	0	0	0	0
<b>Årets totalindkomst</b>	<b>395.460</b>	<b>454.111</b>	<b>395.460</b>	<b>454.111</b>



Balance	Koncern		BI Holding A/S	
	2022 (t.kr.)	2021 (t.kr.)	2022 (t.kr.)	2021 (t.kr.)
<b>Aktiver</b>				
Kassebeholdning	0	8	0	8
11 Tilgodehavender hos kreditinstitutter	579.964	862.503	13.975	32.266
12 Aktier mv.	2.093	6.184	2.093	6.184
13 Kapitalandele i tilknyttede virksomheder	0	0	292.073	291.726
14 Domicilejendomme	46.843	2.039	46.843	2.039
15 Immaterielle anlægsaktiver	0	288	0	0
16 Øvrige materielle aktiver	5.664	3.465	4.755	1.904
Aktuelle skatte aktiver	0	1.906	121	2.678
17 Udskudte skatteaktiver	1.780	1.314	1.325	1.174
18 Andre aktiver	251.001	57.163	411.088	455.743
Periodeafgrænsningsposter	12.940	11.064	7.472	5.114
<b>Aktiver i alt</b>	<b>900.285</b>	<b>945.933</b>	<b>779.745</b>	<b>798.836</b>
<b>Passiver</b>				
<b>Gæld</b>				
Aktuelle skatteforpligtelser	981	0	0	0
19 Udstedte obligationer til amortiseret kostpris	1.747	1.470	1.025	837
20 Andre passiver	190.272	172.794	71.435	26.331
<b>Gæld i alt</b>	<b>193.000</b>	<b>174.264</b>	<b>72.460</b>	<b>27.168</b>
<b>Hensatte forpligtelser</b>				
21 Andre hensatte forpligtelser	300	6.143	300	6.143
<b>Hensatte forpligtelser i alt</b>	<b>300</b>	<b>6.143</b>	<b>300</b>	<b>6.143</b>
<b>Egenkapital</b>				
Aktiekapital	11.900	11.900	11.900	11.900
Lovpligtig reserve	0	0	220.188	264.049
Overført resultat	300.085	299.626	79.897	35.577
Foreslået udbytte	395.000	454.000	395.000	454.000
22 <b>Egenkapital i alt</b>	<b>706.985</b>	<b>765.526</b>	<b>706.985</b>	<b>765.526</b>
<b>Passiver i alt</b>	<b>900.285</b>	<b>945.933</b>	<b>779.745</b>	<b>798.836</b>

- 1 Anvendt regnskabspraksis
- 2 Nøgletal for koncern og moder
- 23 Eventualforpligtigelser
- 24 Nærtstående parter
- 25 Aktionær- og koncernforhold
- 26 Godkendelse af årsrapport til offentliggørelse
- 27 Risici og politikker

<b>Egenkapitaloppgørelse</b>	<b>Aktie-</b> <b>kapital</b>	<b>Foreslået</b> <b>udbytte</b>	<b>Overført</b> <b>overskud</b>	<b>I alt</b>
<b>Koncernen</b>	<b>t.kr.</b>	<b>t.kr.</b>	<b>t.kr.</b>	<b>t.kr.</b>
<b>Egenkapital 01.01.2021</b>	<b>11.900</b>	<b>314.000</b>	<b>299.514</b>	<b>625.415</b>
Årets resultat	0	0	454.111	454.111
Foreslået udbytte	0	454.000	-454.000	0
Anden totalindkomst efter skat	0	0	0	0
Totalindkomst for året	<b>0</b>	<b>454.000</b>	<b>111</b>	<b>454.111</b>
<b>Transaktioner med ejere</b>				
Udbetalt udbytte	0	-314.000	0	-314.000
<b>Egenkapital 31.12.2021</b>	<b>11.900</b>	<b>454.000</b>	<b>299.626</b>	<b>765.526</b>
<b>Egenkapital 01.01.2022</b>	<b>11.900</b>	<b>454.000</b>	<b>299.626</b>	<b>765.526</b>
Årets resultat	0	0	395.460	395.460
Foreslået udbytte	0	395.000	-395.000	0
Anden totalindkomst efter skat	0	0	0	0
Totalindkomst for året	<b>0</b>	<b>395.000</b>	<b>460</b>	<b>395.460</b>
<b>Transaktioner med ejerne</b>				
Udbetalt udbytte	0	-454.000	0	-454.000
<b>Egenkapital 31.12.2022</b>	<b>11.900</b>	<b>395.000</b>	<b>300.086</b>	<b>706.986</b>

<b>Egenkapitaloppgørelse</b>	<b>Aktie-</b> <b>kapital</b>	<b>Lovpligtig</b> <b>reserve</b>	<b>Foreslået</b> <b>udbytte</b>	<b>Overført</b> <b>overskud</b>	<b>I alt</b>
<b>BI Holding A/S</b>	<b>t.kr.</b>	<b>t.kr.</b>	<b>t.kr.</b>	<b>t.kr.</b>	<b>t.kr.</b>
<b>Egenkapital 01.01.2021</b>	<b>11.900</b>	<b>263.090</b>	<b>314.000</b>	<b>36.424</b>	<b>625.414</b>
Årets resultat	0	447.209	0	6.903	454.111
Udbytte fra datterselskaber	0	-446.250	0	446.250	0
Foreslået udbytte	0	0	454.000	-454.000	0
Anden totalindkomst efter skat	0	0	0	0	0
Totalindkomst for året	<b>0</b>	<b>959</b>	<b>454.000</b>	<b>-847</b>	<b>454.111</b>
<b>Transaktioner med ejere</b>					
Udbetalt udbytte	0	0	-314.000	0	-314.000
<b>Egenkapital 31.12.2021</b>	<b>11.900</b>	<b>264.049</b>	<b>454.000</b>	<b>35.577</b>	<b>765.526</b>
<b>Egenkapital 01.01.2022</b>	<b>11.900</b>	<b>264.049</b>	<b>454.000</b>	<b>35.577</b>	<b>765.526</b>
Årets resultat	0	393.140	0	2.320	395.460
Udbytte fra datterselskaber	0	-437.000	0	437.000	0
Foreslået udbytte	0	0	395.000	-395.000	0
Anden totalindkomst efter skat	0	0	0	0	0
Totalindkomst for året	<b>0</b>	<b>-43.860</b>	<b>395.000</b>	<b>44.320</b>	<b>395.460</b>
<b>Transaktioner med ejerne</b>					
Udbetalt udbytte 2022	0	0	-454.000	0	-454.000
<b>Egenkapital 31.12.2022</b>	<b>11.900</b>	<b>220.188</b>	<b>395.000</b>	<b>79.897</b>	<b>706.986</b>

## Noter

### 1 Anvendt regnskabspraksis

Rapporten for BI Holding A/S er aflagt efter bestemmelserne i lov om fondsmæglerselskaber og investeringsservice og -aktiviteter samt regnskabsbekendtgørelsen.

Den anvendte regnskabspraksis er uændret i forhold til sidste år.

Alle tal præsenteres i hele t.kr. De anførte totaler er udregnet på baggrund af faktiske tal. Som følge af afrunding til hele t.kr. kan der være mindre forskelle mellem summen af de enkelte tal og de anførte totaler.

#### Generelt om indregning og måling

Aktiver indregnes i balancen, når det er sandsynligt, at fremtidige økonomiske fordele vil tilfalde selskabet, og aktivets værdi kan måles pålideligt.

Forpligtigelser indregnes i balancen, når selskabet, som følge af en tidligere begivenhed, har en retlig eller faktisk forpligtigelse, og det er sandsynligt, at fremtidige økonomiske fordele vil fragå selskabet, og forpligtigelsens værdi kan måles pålideligt.

Ved første indregning måles aktiver og forpligtigelser til dagsværdi. Dog måles immaterielle og materielle aktiver og passiver til kostpris. Indregning af aktiver og forpligtigelser sker på afregningsdagen. Måling efter første indregning sker som beskrevet for hver enkelt regnskabspost nedenfor.

Ved indregning og måling tages hensyn til forudsigelige risici og tab, der fremkommer inden rapporten aflægges, og som be- eller afkræfter forhold, der eksisterede på balancedagen.

I resultatopgørelsen indregnes indtægter i takt med, at de indtjenes, mens omkostninger indregnes med de beløb, der vedrører regnskabsåret.

#### Regnskabsmæssige skøn

Regnskabet udarbejdes ud fra visse særlige forudsætninger, der medfører brug af regnskabsmæssige skøn. Disse skøn foretages af selskabets ledelse i overensstemmelse med regnskabspraksis og på baggrund af historiske erfaringer samt forudsætninger, som ledelsen anser som forsvarlige og realistiske.

## Koncernregnskab

Koncernregnskabet omfatter modervirksomheden BI Holding A/S samt dattervirksomheder, hvori BI Holding A/S har bestemmende indflydelse på de økonomiske og driftsmæssige beslutninger. I regnskabets koncernoversigt fremgår de virksomheder, som konsolideres.

Koncernregnskabet er udarbejdet som et samdrag af modervirksomhedens og de enkelte dattervirksomheders regnskaber opgjort efter koncernens regnskabspraksis, elimineret for koncerninterne indtægter og omkostninger, interne mellemværender og udbytter samt realiserede og urealiserede fortjenester ved transaktioner mellem de konsoliderede virksomheder.

#### Omregning af fremmed valuta

Transaktioner i fremmed valuta omregnes ved første indregning til transaktionsdagens kurs. Tilgodehavender, gældsforpligtigelser og andre monetære poster i fremmed valuta, som ikke er afregnet på balancedagen, omregnes til balancedagens valutakurs. Differencer der opstår mellem transaktionsdagens kurs og kursen på betalingsdagen eller balancedagen, indregnes i resultatopgørelsen under kursreguleringer.

#### Koncerninterne transaktioner

Ydelser, der leveres mellem selskabet og øvrige koncernvirksomheder, afregnes på markedsbaserede vilkår. Omkostninger ved fælles administration fordeles mellem koncernens selskaber på omkostningsdækkende basis. Mellemværender forrentes på markedsvilkår.

#### Resultatopgørelsen

##### Renter, gebyrer og provisioner

Renteindtægter og -udgifter samt modtagne og afgivne gebyrer og provisioner indregnes med de beløb, der kan henføres til regnskabsperioden. Indtægter fra Market Maker ordningen for BankInvest foreningerne indregnes ligeledes i denne post.

Beregnete renter på leasingforpligtigelser og leasingtilgodehavender er ligeledes indregnet.

##### Andre driftsindtægter

Indtægter fra aktiviteter uden for virksomhedens hovedaktiviteter indregnes under andre driftsindtægter.

### **Udgifter til personale og administration**

Udgifter til personale og administration omfatter alle omkostninger til ansatte, husleje, it, advokat- og revisionshonorarer samt øvrige administrationsomkostninger. Omkostningerne til ydelser og goder til ansatte indregnes i takt med de ansattes præstation af de tilhørende arbejdsydelser. Omkostninger til incitamentsprogrammer indregnes i resultatopgørelsen i det regnskabsår omkostningen kan henføres.

### **Skat**

Årets skat, som består af årets aktuelle skat og ændring af udskudt skat, indregnes i resultatopgørelsen med den del, der kan henføres til årets resultat og direkte på egenkapitalen med den del, der kan henføres til posteringer direkte på egenkapitalen. Ændringer i udskudt skat som følge af ændringer i skattesats indregnes i resultatopgørelsen.

Aktuelle skatteforpligtelser, henholdsvis tilgodehavende aktuel skat, indregnes i balancen opgjort som beregnet skat af årets skattepligtige indkomst reguleret for betalt aconto skat.

Udskudt skat indregnes af alle midlertidige forskelle mellem regnskabsmæssige og skattemæssige værdier af aktiver og forpligtelser. Udskudte skatteaktiver, herunder skatteværdien af fremførselsberettigede skattemæssige underskud, indregnes i balancen med den værdi, hvortil aktivet forventes at kunne realiseres, enten ved modregning i udskudte skatteforpligtelser eller som nettoaktiver.

BI Holding A/S er sambeskattet med alle danske dattervirksomheder. Den aktuelle danske selskabsskat fordeles mellem de sambeskattede danske selskaber i forhold til disses skattepligtige indkomster ved fuld fordeling og med refusion for skatteværdien af underskud.

## **Balancen**

### **Aktiver**

#### **Tilgodehavender hos kreditinstitutter**

Tilgodehavender hos kreditinstitutter omfatter indlån i pengeinstitutter og måles til dagsværdi.

#### **Udlån og tilgodehavender til amortiseret kostpris**

Udlån og tilgodehavender til amortiseret kostpris omfatter udlån til et porteføljeselskab. Dette nedskrives, hvis der er indikationer for værdiforringelse, og en test for værdiforringelse viser et tab.

### **Obligationer og aktier mv. til dagsværdi**

Obligationer og aktier, der handles på aktive markeder, indregnes og måles til dagsværdi. Værdien opgøres som lukkekursen på markedet for det pågældende instrument på balancedagen.

### **UCITS og AIF'er til dagsværdi**

UCITS og AIF'er, der indgår som handelsbeholdning og handles på aktive markeder, indregnes og måles til dagsværdi. Værdien opgøres som lukkekursen på markedet for det pågældende instrument på balancedagen.

### **Kapitalandele i tilknyttede virksomheder**

Kapitalandele i tilknyttede virksomheder indregnes og måles efter den indre værdis metode til den forholdsmæssigt ejede andel af virksomhedens egenkapital. Det indregnede resultat fra kapitalandele i tilknyttede virksomheder henlægges til lovpligtig reserve for nettoopskrivning efter indre værdis metode. Reserven reguleres med andre egenkapitalbevægelser i de tilknyttede virksomheder og reduceres med udbyttebetalinger til moderselskabet.

### **Domicilejendomme**

Fastsættelsen af værdien er fastsat ud fra nutidsværdien af de forventede fremtidige betalinger til udlejer, samt den forventede diskonteringsrente i lejeperioden. Både rentesats for diskonteringen og de forventede fremtidige betalinger til udlejer gennemgås årligt for at fastsætte den bedst mulige brugsværdi af aktivet. Domicilejendomme afskrives lineært over de forventede forbrugsperioder, og lejeforpligtelserne afvikles som en annuitet og måles til amortiseret kostpris. Grundet den nuværende inflation er der et element af skøn i forhold til de fremtidige betalinger til udlejer. Herudover er diskonteringsrenten skønnet til 5%.

### **Immaterielle aktiver**

Immaterielle aktiver måles til anskaffelseskostpris med fradrag af akkumulerende afskrivninger og eventuelle nedskrivninger. Der foretages lineære afskrivninger baseret på følgende vurdering af aktivernes forventede brugstider:

- IT-programmer maksimalt 5 år.

Den regnskabsmæssige værdi af immaterielle aktiver gennemgås årligt for at afgøre, om der er indikation for værdiforringelse udover det, som udtrykkes ved afskrivning. Hvis dette er tilfældet,

gennemføres en nedskrivningstest, og der nedskrives til denne lavere genindvindingsværdi.

#### **Øvrige materielle aktiver**

Materielle aktiver måles til kostpris med fradrag af akkumulerede afskrivninger og eventuelle nedskrivninger. Der foretages lineære afskrivninger baseret på følgende vurdering af aktivernes forventede brugstider:

- Biler 5 år
- IT-udstyr (større printere o. lign.) 2-3 år
- Møbler 5 år

Den regnskabsmæssige værdi af materielle aktiver gennemgås årligt for at afgøre, om der er indikation for værdiforringelse ud over det, som udtrykkes ved afskrivning. Hvis dette er tilfældet, gennemføres en nedskrivningstest, og der nedskrives til denne lavere genindvindingsværdi.

#### **Aktuelle skatteaktiver**

Aktuelle skatteaktiver indregnes i balancen opgjort som beregnet skat af årets skattepligtige indkomst reguleret for betalt aconto skat.

#### **Udsudte skatteaktiver**

Udsudte skatteaktiver, herunder skatteværdien af fremførselsberettigede skattemæssige underskud, indregnes i balancen med den værdi, hvortil aktivet forventes at kunne realiseres, enten ved modregning i udsudte skatteforpligtigelser eller som udsudte skatteaktiver.

#### **Andre aktiver**

Tilgodehavender, der forfalder efter regnskabsårets udløb, og periodiserede renter optages under andre aktiver. Andre aktiver måles til amortiseret kostpris og nedskrives, hvis der er indikationer for værdiforringelse.

#### **Periodeafgrænsningsposter**

Omkostninger, som er betalt, og som vedrører efterfølgende regnskabsår, indregnes som aktiver under denne post og måles til kostpris.

#### **Passiver**

##### **Udstedte obligationer**

Posten består af udstedte obligationer til medarbejdere. Obligationer måles til amortiseret kostpris.

#### **Aktuelle skatteforpligtigelser**

Aktuelle skatteforpligtigelser indregnes i balancen opgjort som beregnet skat af årets skattepligtige indkomst reguleret for betalt aconto skat. Herudover indgår midlertidige forskelle mellem regnskabsmæssig og skattemæssige poster, f.eks. afskrivninger.

#### **Andre passiver**

Omkostninger, som forfalder efter regnskabsårets udløb, og skyldige renter optages under andre passiver, som måles til amortiseret kostpris.

#### **Andre hensatte forpligtigelser**

Hensatte forpligtigelser vedrører hensættelser til fremtidige renoveringer af lejemål, samt hensættelser til tabsgivende kontrakter.

#### **Periodeafgrænsningsposter**

Indtægter, der er indbetalt og vedrører efterfølgende regnskabsår, indregnes som passiver.

#### **Udbytte**

Udbytte indregnes som en gældsforpligtigelse på tidspunktet for vedtagelse på generalforsamlingen. Det foreslåede udbytte for regnskabsåret vises som en særskilt post i egenkapitalen.

#### **Nøgletal**

Nøgletal beregnes efter vejledning udstedt af Finanstilsynet.

## 2 Hoved- og nøgletal pr. 31 december

<b>Koncernen</b>	<b>2022</b> <b>(t.kr.)</b>	2021 (t.kr.)	2020 (t.kr.)	2019 (t.kr.)	2018 (t.kr.)
<b>Resultat</b>					
Gebyrer og provisionsindtægter	<b>1.219.235</b>	1.301.537	964.668	893.093	865.857
Afgivne gebyrer- og provisionsudgifter	<b>405.663</b>	420.635	267.199	222.684	202.443
Netto rente- og gebyrindtægter	<b>810.164</b>	876.081	693.811	668.858	662.113
Kursreguleringer	<b>-658</b>	2.805	-1.106	-1.162	-303
Udgifter til personale og administration	<b>289.408</b>	297.005	277.919	288.325	286.025
<b>Årets resultat</b>	<b>395.460</b>	454.111	314.117	293.884	294.189
<b>Balance</b>					
Aktiver i alt	<b>900.285</b>	945.933	820.023	774.959	758.744
Egenkapital	<b>706.985</b>	765.526	625.414	604.297	604.413
<b>Nøgletal</b>					
Kernekapital i forhold til minimumskapitalkrav	<b>426,7%</b>	426,3%	180,9%	202,5%	246,2%
Kapitalprocent*	<b>426,7%</b>	426,3%	19,0%	23,3%	24,3%
Kernekapitalprocent*	<b>426,7%</b>	426,3%	19,0%	23,3%	24,3%
Egenkapitalforrentning før skat	<b>69,0%</b>	74,5%	65,5%	62,4%	65,8%
Egenkapitalforrentning efter skat	<b>53,7%</b>	59,3%	51,1%	48,6%	51,7%
Indtjening pr. omkostningskrone (kr.)	<b>2,68</b>	2,84	2,38	2,29	2,29
Antal porteføljer under administration	<b>85</b>	84	86	84	82
Formue under administration (mia.kr.)	<b>126,8</b>	149,0	126,0	113,0	92,2
<b>BI Holding A/S</b>					
<b>Resultat</b>					
Gebyrer og provisionsindtægter	<b>0</b>	0	50	250	428
Netto rente- og gebyrindtægter	<b>-1.012</b>	-508	-658	612	458
Kursreguleringer	<b>-1.284</b>	2.570	-549	-378	-354
Udgifter til personale og administration	<b>-17.577</b>	-17.699	38.671	50.478	52.711
Resultat af kapitalandele i tilknyttede virksomheder	<b>393.140</b>	447.209	309.509	299.126	300.913
<b>Årets resultat</b>	<b>395.460</b>	454.111	314.117	293.884	294.189
<b>Balance</b>					
Aktiver i alt	<b>779.745</b>	798.836	677.188	636.769	641.795
Egenkapital	<b>706.985</b>	765.526	625.414	604.297	604.413
<b>Nøgletal</b>					
Kernekapital i forhold til minimumskapitalkrav	<b>5570,3%</b>	2487,7%	410,2%	379,1%	442,9%
Kapitalprocent*	<b>5570,3%</b>	2487,7%	43,1%	43,6%	43,7%
Kernekapitalprocent*	<b>5570,3%</b>	2487,7%	43,1%	43,6%	43,7%
Egenkapitalforrentning før skat	<b>53,9%</b>	59,5%	51,3%	48,4%	51,4%
Egenkapitalforrentning efter skat	<b>53,7%</b>	59,3%	51,1%	48,6%	51,7%
Indtjening pr. omkostningskrone (kr.)	<b>0,37</b>	-0,33	1,11	0,87	0,84
Antal porteføljer under administration	<b>0</b>	1	1	1	1
Formue under administration (mia.kr.)	<b>0,0</b>	0,0	0,0	0,0	0,0

\* som følge af ikrafttrædelsen af Europa-Parlamentets og Rådets Forordning (EU) 2019/2033 af 27. november 2019, ændres beregningsmetoden for dette nøgletal. Sammenligningstal for år 2020 og tidligere er ikke tilrettet til den nye beregningsmetode.

	Koncern		BI Holding A/S	
	2022 (t.kr.)	2021 (t.kr.)	2022 (t.kr.)	2021 (t.kr.)
<b>3 Renteindtægter</b>				
Kreditinstitutter	210	0	0	0
Obligationer	0	75	0	0
Beregneede renter leasing	0	30	0	30
Øvrige renteindtægter	29	2	29	0
<b>Renteindtægter i alt</b>	<b>239</b>	<b>107</b>	<b>29</b>	<b>30</b>
<b>4</b>				
Kreditinstitutter	2.657	4.433	99	220
Beregneede renter leasing	1.753	253	1.718	230
Øvrige renteudgifter	19	242	4	88
<b>Renteudgifter i alt</b>	<b>4.429</b>	<b>4.929</b>	<b>1.821</b>	<b>538</b>
<b>5 Netto rente- og gebyrindtægter fordelt på forretningsområder</b>				
Nettorendtægter	-4.190	-4.822	-1.793	-508
Inv. og kapitalforeninger	766.595	825.562	0	0
Porteføljer- og rådgivningsmandater	40.521	42.384	0	0
Tredjepartsadministration	7.015	12.953	0	0
Øvrige gebyrindtægter	222	702	781	0
<b>Netto rente og gebyrindtægter i alt</b>	<b>810.164</b>	<b>876.779</b>	<b>-1.012</b>	<b>-508</b>
<b>6 Kursreguleringer</b>				
Investeringsforeningsbeviser	-1.176	3.279	-1.176	3.479
P/S-andele	0	-1.052	0	-1.052
Valuta	519	578	-108	142
<b>Kursreguleringer i alt</b>	<b>-658</b>	<b>2.805</b>	<b>-1.284</b>	<b>2.570</b>

#### 7 Andre driftsindtægter

Andre driftsindtægter dækker over selskabets/koncernens sekundære aktiviteter. For selskabet drejer det sig om salg af ydelser til tilknyttede selskaber.

#### 8 Udgifter til personale og administration

##### Udgifter til bestyrelse og direktion

<b>Udgifter til bestyrelse og direktion i alt</b>	<b>7.521</b>	7.354	<b>7.384</b>	7.229
---	--------------	-------	--------------	-------

Direktionen har haft en firmabil stillet til rådighed. Bilen havde på erhvervelsestidspunktet i 2018 en indkøbspris på 1,0 mio. kr. Der afregnes ligeledes feriepenge efter Ferieloven for funktionærer. Direktionen er omfattet af en sundheds-, tand og ulykkesforsikring. Herudover betaler virksomheden mobiltelefoni, fastnettelefoni og internet vedrørende direktionens privatadresse.

I perioden er der afregnet rater af det udskudte variable vederlag fra tidligere år. Da omkostninger for til de variable vederlag fra tidligere år har været udgiftsført tidligere, fremstår regnskabsposter i denne opgørelse uden disse afregninger.

Bestyrelsen modtager alene fast vederlag.



	Koncern		BI Holding A/S	
	2022 (t.kr.)	2021 (t.kr.)	2022 (t.kr.)	2021 (t.kr.)
<b>Personaleudgifter</b>				
Lønninger	132.180	131.440	26.963	22.024
Pensioner	11.035	10.595	3.097	2.674
Udgifter til social sikring	251	245	76	69
Afgifter beregnet af lønsummen eller antal ansatte	30.127	28.554	6.575	6.071
<b>Personale udgifter i alt</b>	<b>173.593</b>	<b>170.834</b>	<b>36.710</b>	<b>30.839</b>
Øvrige administrationsomkostninger	108.293	118.817	-61.671	-55.766
<b>Udgifter til personale og administration i alt</b>	<b>289.408</b>	<b>297.005</b>	<b>-17.577</b>	<b>-17.699</b>
<b>Heraf lønninger og vederlag til øvrige ansatte med indflydelse på risikoprofilen</b>				
Fast vederlag	11.949	14.487	3.451	4.184
Variabelt vederlag	1.710	2.859	640	875
Pension	792	1.205	375	490
<b>Lønninger og vederlag til øvrige ansatte med indflydelse på risikoprofilen i alt</b>	<b>14.451</b>	<b>18.551</b>	<b>4.466</b>	<b>5.549</b>
<b>Antal beskæftigede</b>				
Bestyrelse	8	8	8	8
Direktion	1	1	1	1
Risikotagere	8	11	5	5
Gennemsnitligt antal beskæftigede	111	108	33	31
Antal beskæftigede på balancedagen	112	108	35	30
<b>Incitamentsordninger</b>				
Bestyrelsen aflønnes med et fast vederlag, der fastsættes på den årlige generalforsamling. Aflønningen indeholder ikke elementer af resultatafhængig løn eller varianter heraf.				
Direktionen aflønnes med et fast vederlag, der er genstand for årlig forhandling. Herudover indgår direktionen i en diskretionær bonusordning, der baseres på udviklingen i resultatskabelsen, afkastet fra de forvaltede foreninger med videre samt den enkelte direktørs individuelle præstationer.				
<b>I udgifter til personale og administration indgår honorar til generalforsamlingsvalgt revisor med følgende beløb</b>				
<b>EY Godkendt Revisionspartnerskab</b>				
Honorar til lovpligtig revision i alt	322	381	90	88
Honorar for andre erklæringsopgaver med sikkerhed	920	597	174	106
Honorar for skatterådgivning	0	39	0	39
Honorar til andre ydelser	420	730	49	182
<b>Honorar EY i alt</b>	<b>1.662</b>	<b>1.747</b>	<b>313</b>	<b>415</b>

	Koncern		BI Holding A/S	
	2022 (t.kr.)	2021 (t.kr.)	2022 (t.kr.)	2021 (t.kr.)
<b>9 Specifikation af af- og nedskrivninger</b>				
Afskrivninger på domicilejendomme (lejede lokaler)	5.499	10.056	5.499	10.056
Afskrivninger på immaterielle aktiver	288	494	0	0
Afskrivninger på øvrige materielle aktiver	6.219	1.975	5.842	1.465
Afskrivninger på øvrige leasede aktiver	172	132	0	
<b>Af- og nedskrivninger i alt</b>	<b>12.177</b>	<b>12.657</b>	<b>11.341</b>	<b>11.521</b>
<b>10 Skat</b>				
<b>Skat af årets resultat</b>				
Beregnet skat på årets resultat	112.343	124.932	1.241	1.182
Ændring i udskudt skat	-466	-9.178	-152	-57
Efterregulering af tidligere års beregnet skat	572	212	360	213
Udbytteskat vedrørende investeringsforeningsandele	172	5	172	0
<b>Skat i alt</b>	<b>112.621</b>	<b>115.971</b>	<b>1.621</b>	<b>1.338</b>
<b>Afstemning af skatteprocent</b>				
Skatteprocent	22,0%	22,0%	22,0%	22,0%
Regulering af skat vedr. tidligere år	0,0%	0,0%	0,1%	0,0%
Ikke fradragsberettigede omkostninger	0,0%	0,4%	0,0%	0,0%
Andet	-2,0%	-2,0%	-21,6%	-21,7%
Effektiv skatteprocent	<b>20,0%</b>	<b>20,4%</b>	<b>0,5%</b>	<b>0,3%</b>
<b>11 Tilgodehavender hos kreditinstitutter m.v.</b>				
Anfordringstilgodehavender	505.309	359.246	13.975	32.266
Over 3 måneder til og med 1 år	74.655	503.257	0	0
<b>Tilgodehavender hos kreditinstitutter i alt</b>	<b>579.964</b>	<b>862.503</b>	<b>13.975</b>	<b>32.266</b>
<b>12 Aktier mv.</b>				
Øvrige kapitalandele	2.093	6.184	2.093	6.184
<b>Aktier mv. i handelsbeholdning i alt</b>	<b>2.093</b>	<b>6.184</b>	<b>2.093</b>	<b>6.184</b>
<b>13 Kapitalandele i associerede og tilknyttede virksomheder</b>				
<b>Tilknyttede virksomheder</b>	<b>Hjemsted</b>	<b>Ejerandel</b>	<b>Egenkapital</b>	<b>Resultat</b>
BI Management A/S	København	100%	59.647	61.975
BI Asset Management Fondsmæglerselskab A/S	København	100%	229.555	331.177
BankInvest Private Equity A/S	København	100%	387	-2
A/S Biomedical Venture Annex Komplementar	København	100%	2.483	-9
PENM II Invest A/S (likvideret)	København	100%	0	-1
<b>Kapitalandele i tilknyttede virksomheder i alt</b>			<b>292.073</b>	<b>393.140</b>
<b>14 Domicilejendomme</b>				
Lejede lokaler				
Anskaffelsværdi primo	21.953	18.895	21.953	18.895
Årets tilgang	50.302	3.059	50.302	3.059
Årets afgang	21.953	0	21.953	0
<b>Anskaffelsværdi ultimo på aktiver i behold</b>	<b>50.302</b>	<b>21.953</b>	<b>50.302</b>	<b>21.953</b>
Afskrivninger primo	19.914	9.858	19.914	9.858
Årets afskrivninger	5.499	10.056	5.499	10.056
Tilbageførte af- og nedskrivninger	21.953	0	21.953	0
<b>Afskrivninger ultimo på aktiver i behold</b>	<b>3.459</b>	<b>19.914</b>	<b>3.459</b>	<b>19.914</b>
<b>Bogført værdi ultimo</b>	<b>46.843</b>	<b>2.039</b>	<b>46.843</b>	<b>2.039</b>

	Koncern		BI Holding A/S	
	2022 (t.kr.)	2021 (t.kr.)	2022 (t.kr.)	2021 (t.kr.)
<b>15 Immaterielle aktiver</b>				
<b>Software</b>				
Kostpris primo	4.416	4.416	275	275
Årets afgang	2.206	0	275	0
<b>Anskaffelsværdi ultimo på aktiver i behold</b>	<b>2.210</b>	4.416	<b>0</b>	275
Afskrivninger primo	4.128	3.635	275	275
Årets afskrivninger	288	494	0	0
Tilbageførte af- og nedskrivninger	2.206	0	<b>275</b>	0
<b>Afskrivninger ultimo på aktiver i behold</b>	<b>2.210</b>	4.128	<b>0</b>	275
<b>Bogført værdi ultimo</b>	<b>0</b>	288	<b>0</b>	0
<b>16 Materielle aktiver</b>				
<b>Maskiner og inventar, ejede</b>				
Kostpris primo	21.365	20.236	18.385	17.256
Årets tilgang	9.061	1.605	9.061	1.605
Årets afgang	15.580	476	14.310	476
<b>Anskaffelsværdi på ejede aktiver i behold</b>	<b>14.845</b>	21.365	<b>13.136</b>	18.385
Afskrivninger primo	18.292	16.683	16.481	15.383
Årets afskrivninger	6.219	1.975	5.842	1.465
Tilbageførte af- og nedskrivninger	14.916	367	13.942	367
<b>Afskrivninger på ejede aktiver i behold</b>	<b>9.595</b>	18.292	<b>8.381</b>	16.481
<b>Bogført værdi ejede aktiver ultimo</b>	<b>5.251</b>	3.073	<b>4.755</b>	1.904
<b>Maskiner og inventar, leasede</b>				
Kostpris primo	524	258	0	0
Årets tilgang	194	266	0	0
<b>Anskaffelsessum på leasede aktiver i behold</b>	<b>718</b>	524	<b>0</b>	0
Afskrivninger primo	132	0	0	0
Årets afskrivninger	172	132	0	0
<b>Afskrivninger på leasede aktiver i behold</b>	<b>304</b>	132	<b>0</b>	0
<b>Bogført værdi ejede aktiver ultimo</b>	<b>414</b>	392	<b>0</b>	0
<b>Bogført værdi øvrige materielle aktiver ultimo</b>	<b>5.664</b>	3.465	<b>4.755</b>	1.904
<b>17 Udskudte skatteaktiver og udskudt skat</b>				
Udskudte skatteaktiver og hensættelse til udskudt skat udgør skat af tidsmæssige forskelle mellem regnskabsmæssige og skattemæssige omkostninger. Beløbet fordeler sig således på omkostningsarter:				
<b>Udskudte skatteaktiver</b>				
Udskudt skat af immaterielle aktiver	0	-63	0	0
Udskudt skat af øvrige materielle aktiver	1.780	1.377	1.325	1.174
<b>Udskudte skatteaktiver i alt*</b>	<b>1.780</b>	1.314	<b>1.325</b>	1.174
*Udskudte skatteaktiver er påvirket af den specielle skat som finansielle selskaber skal betale fra og med år 2023.				
<b>18 Andre aktiver</b>				
Tilgodehavender hos tilknyttede virksomheder	0	0	13.982	10.664
Forskellige debitorer	244.275	43.662	1.613	245
Udbytte fra datterselskaber	0	0	392.000	437.000
Deposita	3.130	7.574	3.130	7.574
Øvrige tilgodehavender	3.596	5.927	364	260
<b>Andre aktiver i alt</b>	<b>251.001</b>	57.163	<b>411.088</b>	455.743
<b>19 Udstedte obligationer</b>				
Medarbejderobligationer	1.747	1.470	1.025	837
<b>Udstedte obligationer i alt</b>	<b>1.747</b>	1.470	<b>1.025</b>	837

	Koncern		BI Holding A/S	
	2022 (t.kr.)	2021 (t.kr.)	2022 (t.kr.)	2021 (t.kr.)
<b>20 Andre passiver</b>				
Skyldige provisioner	29.331	52.995	0	0
Skyldig løn, bonus og feriepenge	55.527	56.631	10.245	8.667
Skyldige omkostninger	43.734	25.855	11.337	13.977
Leasing forpligtelse	48.189	384	47.778	-4
Anden gæld	13.491	36.931	2.075	3.691
<b>Andre passiver i alt</b>	<b>190.272</b>	<b>172.795</b>	<b>71.435</b>	<b>26.331</b>
<b>21 Andre hensatte forpligtigelser</b>				
Hensættelse til istandsættelse af lejemålet, Bredgade 40, 1260 København K	300	5.650	300	5.650
Tabsgivende kontrakter	0	492	0	493
<b>Andre hensatte forpligtigelser i alt</b>	<b>300</b>	<b>6.142</b>	<b>300</b>	<b>6.143</b>
<b>22 Specifikationer vedrørende egenkapitalen</b>				
<b>Aktiekapital</b>				
Aktiekapitalen består af 11.900.000 aktier á 1 kr. Aktierne er ikke opdelt i klasser.				
<b>Kernekapital</b>				
Aktiekapital	11.900	11.900	11.900	11.900
Overført resultat ultimo	300.085	299.626	300.085	299.626
<b>Primære fradrag i kernekapital</b>				
Software	0	288	0	0
Udskudte skatteaktiver	1.780	1.314	1.325	1.174
Forsigtig værdiansættelse	2	6	2	6
<b>Kernekapital efter primære fradrag</b>	<b>310.204</b>	<b>309.918</b>	<b>310.658</b>	<b>310.346</b>
<b>Kernekapital efter fradrag</b>	<b>310.204</b>	<b>309.918</b>	<b>310.658</b>	<b>310.346</b>
<b>23 Eventualforpligtigelser</b>				
<b>Selskabet har stillet garanti overfor</b>				
Garantifonden for indskydere og investorer	281	177	0	0
Lejeforpligtelse vedr. uopsigeligt lejemål, Bredgade 40, med en resterende lejeperiode på 5,5 år*	0	28.435	0	28.435
Lejeforpligtelse vedr. uopsigeligt lejemål, Bredgade 40, med en resterende lejeperiode på 3,5 år*	0	7.293	0	7.293

\*IFRS 16 vedr. leasingkontrakter, herunder huslejekontrakter har medført at leje af kontorlokaler nu indregnes som et aktiv under domicilejendomme. Da lejekontrakten er underskrevet, men domicilet ikke er taget i brug på statusdagen, oplyses lejeforpligtelsen under eventualforpligtigelser, som en oplysning til regnskabslæseren.

Der hæftes solidarisk for moms i samregistreret koncern.

Selskabet indgår i en dansk sambeskatning med BI Holding A/S som administrationsselskab. Selskabet hæfter derfor i henhold til selskabsskattelovens regler herom fra og med 1. juli 2012 for eventuelle forpligtigelser til at indeholde kildeskat på renter, royalties og udbytter for de sambeskattede selskaber.

## 24 Nærtstående parter

Der findes ingen aktionærer med bestemmende indflydelse i selskabet.

BI Holding A/S har leveret følgende ydelser til dattervirksomheder i 2022 (alle beløb i t.kr.):

Ydelser på omkostningsdækkende basis	Administration	IT ydelser
BI Asset Management Fondsmæglerselskab A/S	58.487	21.864
BI Management A/S	34.384	13.779
<b>I alt</b>	<b>92.871</b>	<b>35.643</b>

Ydelser på markedsvilkår	Administration	IT ydelser
BI Asset Management Fondsmæglerselskab A/S	-	-
BI Management A/S	-	-
<b>I alt</b>	<b>-</b>	<b>-</b>

BI Holding A/S modtager administrative ydelser fra dattervirksomheder

Ydelser på omkostningsdækkende basis	Administration
BI Asset Management Fondsmæglerselskab A/S	-
BI Management A/S	63
<b>I alt</b>	<b>63</b>

Ydelser på markedsvilkår	IT-ydelser	Kommunikation
BI Asset Management Fondsmæglerselskab A/S	-	-
BI Management A/S	-	-
<b>I alt</b>	<b>-</b>	<b>-</b>

### Forrentning af koncernmellemværender

Finansielle indtægter, 0 t.kr.

Finansielle omkostninger, 0 t.kr.

Der har ikke, bortset fra normalt ledelsesvederlag til bestyrelse og direktion, været gennemført andre transaktioner med nærtstående parter end oplyst i noten.

## 25 Aktionær- og koncernforhold

Følgende aktionærer er noteret i moderselskabets fortegnelse i henhold til Selskabslovens § 55:

Ejerandel anført i (%)

Spar Nord Bank A/S, Aalborg, (23,32%)

Ringkjøbing Landbobank A/S, Ringkjøbing, (21,14%)

Jyske Bank A/S, Silkeborg (10,59%)

A/S Arbejdernes Landsbank, København, (7,79%)

Sparekassen Danmark, Vrå (6,21%)

## 26 Godkendelse af årsrapport til offentliggørelse

Bestyrelsen har på bestyrelsesmødet den 8. marts 2023 godkendt nærværende årsrapport til offentliggørelse.

Årsrapporten forelægges BI Holding A/S' aktionærer til godkendelse på den ordinære generalforsamling den 30. marts 2023.

## 27. Risici og politikker

### Målsætninger og politikker for styring af risici

Koncernens aktiviteter som primært omfatter investeringsrådgivning, distribution og porteføljeadministration betyder, at koncernens evne til at levere økonomisk tilfredsstillende resultater er afhængig af;

- Udviklingen i størrelsen af formuerne under forvaltning og administration
- Koncernens fokus på styring af omkostninger
- Evnen til at styre koncernens risici, herunder minimere tab, som følge her af

Bestyrelsen og direktionen har udarbejdet en række politikker med tilhørende retningslinjer og instrukser, som skal sikre overblik over og kontrol med de risikoområder, som er afledt af koncernens aktiviteter. Dokumenterne beskriver, hvordan risici identificeres, styres, kontrolleres og rapporteres.

En uafhængig compliancefunktion overvåger og rapporterer til ledelsen om overholdelse af politikker, instrukser, forretningsgange og kontrolprocedurer.

En uafhængig risikofunktion er ansvarlig for at have et samlet overblik over koncernens risici og rapportere herom til ledelsen.

### Operational risiko

Risikostyringen omfatter en decentral identifikation af operationelle risici, en vurdering af disses mulige konsekvenser samt initiativer til at reducere eller eliminere tab fra operationelle risici gennem tilpasning af forretningsgange og kontroller. Ligeledes er der udarbejdet kapitalfremskaffelses- og beredskabsplaner, som skal sikre, at koncernens aktiviteter fortsat kan opretholdes på forsvarlig vis, hvis en nødsituation skulle opstå. Koncernen tager udgangspunkt i K-faktorer beregningerne ved opgørelse af den operationelle risiko.

### Markedsrisiko

Markedsrisiko omfatter risiko for tab som følge af ændringer i værdien af koncernens aktiver og forpligtigelser afledt af udsving i markedspriserne for investeringsforeningsbeviser, renter og valuta.

Koncernens datterselskab BI Asset Management Fondsmæglerselskab A/S leverer Market Maker-ydelser for investeringsforeningen BankInvest, kapitalforeningen BankInvest m.fl., og handler med foreningsbeviser for egen regning med henblik på indtjening fra bevægelser i markedspriser.

Koncernens markedsrisiko omfatter risikoen for tab afledt af rente- og valutakursændringer samt ændringer i kursen på foreningsbeviser og obligationer.

Valutarisikoen opgøres som summen af eksponeringer i hver enkelt valuta, som koncernen er eksponeret mod.

Eksponeringer opgøres som summen af valutaeksponeringer med nettofilgodehavender og summen af valutaeksponeringer med nettogæld.

### Kreditrisiko

Koncernens kreditrisiko omfatter tilgodehavender for leverede finansielle ydelser til investerings- og kapitalforeninger og andre administrerede og forvaltede porteføljer, i begrænset omfang for forudbetalte omkostninger, risikoen ved placering af overskudslikviditet i form af indlån i pengeinstitutter, placering i børsnoterede foreningsbeviser, samt i unoterede venturefonde. Politikken for kreditrisiko omfatter overordnede principper for fastsættelse af grænser for engagementer med pengeinstitutter. Engagementerne omfatter alene pengeinstitutter, som koncernen kender gennem et langvarigt samarbejde.

Hovedparten af krediteksponeringerne, som ikke er indestående i pengeinstitutter, er typisk rettet mod porteføljer og selskaber med udelukkende eller høj grad af soliditet. Der foretages en løbende overvågning af eksponeringerne.

### Likviditetsrisiko

Koncernen er ikke afhængig af funding og prisen på denne, da selskabet råder over et væsentligt likviditetsoverskud, der placeres som indlån i pengeinstitutter med ingen eller kort opsigelsesvarsel. Likviditeten styres løbende og rapporteres kvartalsvis til bestyrelsen.

Moderselskabet BI Holding A/S vil qua sine forpligtigelser som administrationselskab for koncernens sambeskatning kunne blive genstand for midlertidige likviditetsudlæg, som overstiger selskabets aktuelle likviditetsreserver. I sådanne tilfælde forventes det, at funding kan etableres hos selskabets hovedbankforbindelse eller hos andre med kendskab til og interesse for virksomheden.

### Kapitalrisiko

Kapitalrisikoen omfatter, at selskabet samt koncernen kommer i kapitalproblemer, dvs. kravet til kapitalen overstiger kapitalgrundlaget.

Da selskabet og koncernen de seneste mange år har haft pæne overskud forventes selskabet og koncernen ikke at komme i umiddelbare kapitalproblemer. Dette afspejler sig også i at både selskabet og koncernen har en ganske pæn kapitaloverdækning i forhold til de lovgivningsmæssige kapitalkrav.

Skulle selskabet eller koncernen på sigt komme i problemer med kapitalen er forventningen, at kapitalen kan styrkes ved at udlodde mindre af årets resultat end planlagt.

#### **Koncentrationsrisiko**

Koncentrationsrisikoen består i om de lovgivningsmæssige grænser på placering af likviditet overskrides. Der føres daglig kontrol med placering af likviditet i banker, værdipapirer mv.