

Bæredygtigheds- rapport 2023

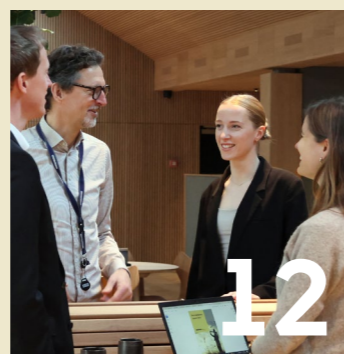
BANK INVEST

Handler
med omtanke



Indhold

- 3** Grønne lyspunkter i en urolig tid
- 4** Den ekstra dimension
- 5** Aktivt ejerskab forpligter
- 6** Grønne obligationer i fremgang
- 8** Klimateknologier er kernen i bæredygtige investeringsfonde
- 10** Konstruktiv tilgang til fossile selskaber
- 12** Ansvarlighed bygger på viden
- 14** Rådgiverne vil vide, hvad de har mellem hænderne
- 16** Diversitetsdebatten trænger stadig til et boost
- 18** "Selvfølgelig tog jeg orlov"
- 19** Gode kollegaer ændrede pensionsbeslutning
- 20** Medarbejderne er med hele vejen
- 21** Motion, sammenhold og et godt formål
- 22** I BankInvest cykler 40% af medarbejderne til arbejde
- 24** Dagens vikar er direktør
- 25** Ansvarlige samarbejdspartnere
- 26** ESG-nøgletal



Grønne lyspunkter i en urolig tid

2023 var præget af stor geopolitisk og økonomisk usikkerhed, men der er også lyspunkter. Det Internationale Energiagentur, IEA, regnede sig frem til, at den grønne vedvarende el-kapacitet steg med 50 % i 2023. Fortsætter trenden, kommer vi tæt på målet, som blev aftalt på sidste års COP28 klimatopmøde i Dubai. De lyse toner har dog en mislyd: Udbygningen af vedvarende energi har svært ved at følge den øgede efterspørgsel på energi. Og så længe udbygningen af den grønne energi "kun" svarer til merforbruget, er vi lige vidt.

Omkring 80% af verdens energiforsyning kommer stadig fra fossile brændsler, og derfor skal olieselskaberne ind i kampen for at sænke deres CO₂-aftryk. Den opgave tager nogle olieselskaber på sig, og dem ønsker vi at investere i, fordi vi generelt tror på, at det er bedre at søge indflydelse og påvirke frem for at sælge fra til investorer, der er ligeglade med klimaet.

I BankInvest er vi med i flere forskellige forpligtende investorinitiativer, som hver på deres måde trækker i den rigtige retning. Det mest forpligtende er Net Zero-initiativet, hvor vi har skrevet under på at investere CO₂-neutralt senest i 2050.

Jeg mener, at det er realistisk at nå målet. Måske endda mere i dag end for et par år siden. Med Kina som førende grøn investor – og USA i hælene – er udbygningen af vedvarende energi speedet kraftigt op. Især fordi det betaler sig økonomisk for investorerne.

Den udvikling søger vi at afspejle i vores to bæredygtige svanemærkede fonde, Bæredygtige Klimaaktier og Bæredygtige Klimaobligationer. Begge fonde fokuserer på klimateknologi. Vi lancerede dem i foråret, og selvom de har været udfordret af især de stigende renter, er der stille og roligt flydt midler ind i særligt obligationsfonden.

De to bæredygtige svanemærkede fonde udgør en lille del af BankInvests produktudbud, der omfatter fokuserede aktie- og obligationsfonde, og stadigt bredere udvalg af balance-rede fonde i Optima-familien. I BankInvest er ansvarlighed en integreret del af vores arbejde – både i vores investeringsprocesser, men også i vores daglige interaktioner med hinanden. Vores medarbejdere er vores vigtigste ressource, og derfor er fokus på arbejdsforhold som barsel, seniorordning og kontinuerlig læring vigtige parametre at have i fokus.

Første del af denne rapport handler om, hvordan vi på forskellig vis arbejder med investeringerne for at opnå vores mål for en ansvarlig og bæredygtig udvikling. Sidste del giver et indblik i forskellige aspekter af vores CSR-arbejde.

God læselyst!

Lars Bo Bertram,
Adm. direktør, BankInvest

Den ekstra dimension

Det er en tillids sag at investere andre folks penge. Afkast og risiko er helt centrale investeringsfaktorer, men investeringsopgaven har fået tilføjet en ekstra dimension, som der også skal leveres på: Ansvarlighed. Dette gælder bl.a. områder som klima, biodiversitet og menneskerettigheder.

Ansvarlighed er en velkendt størrelse i BankInvest. Det er nu over 15 år siden, at vi som en af de første kapitalforvaltere i Danmark tilsluttede os FN's principper for ansvarlige investeringer (UN PRI). I dag er ESG for længst blevet en integreret del af investeringsprocessen i alle vores fonde.

Der har i 2023 været stigende fokus på, hvorvidt hensynet til klimaet kan forenes med forpligtelsen til at skabe et attraktivt økonomisk afkast. Det tror vi på er muligt. Vi anerkender, at udfasning af fossil energi er nødvendig for at komme i mål med Paris-aftalen og minimere de finansielle risici, som skader på miljø og samfund vil føre med sig. Vi mener derfor, at det er vigtigt, at fossile selskaber viser omstillingsparathed, hvis vi skal kunne nå i mål med Net Zero i 2050.

Udvider man bæredygtighedsbegrebet fra klima til også at omhandle naturen, sociale

hensyn og ansvarlig ledelse, tror BankInvest på, at virksomheder, der handler ansvarligt på tværs af disse parametre, også vil reducere deres finansielle risici og dermed, alt andet lige, øge deres afkast på den lange bane.

Til at identificere, hvorvidt selskaberne bryder internationale normer og konventioner i relation til miljø, menneske- og arbejdstagerrettigheder og god selskabsledelse, samarbejder vi med Morningstar Sustainalytics. Morningstar Sustainalytics kan også, på vores vegne, gå i dialog med selskaberne i et forsøg på at få dem til at ændre adfærd, hvis der er tegn på normbrud. Hvis dialogen ikke leder til ændret adfærd og er udsigtsløs, sælges selskabet og sættes på eksklusionslisten.

BankInvests indsats på hele ansvarlighedsområdet styres af vores Komité for Ansvarlige Investeringer. Komitéen ledes af den administrerende direktør og lægger linjen for ansvarlighed og bæredygtighed. Her diskuteres aktuelle sager og besluttet, hvilke selskaber og lande BankInvest ikke vil investere i. Ved udgangen af 2023 var der 375 selskaber på BankInvests eksklusionsliste - mod 389 selskaber ved udgangen af 2022.

Aktivt ejerskab forpligter

BankInvest investerer i flere tusinde virksomheder og i adskillige lande verden over. I alle vores fonde foretages der ESG-analyser. Analyserne udarbejdes bl.a. på baggrund af data fra vores samarbejdspartner, MSCI, der undersøger ESG-egenskaberne i de selskaber, som BankInvest investerer i.

Som aktionær og (med-)ejer af en virksomhed har man en række rettigheder. Men det er først, når man bruger dem aktivt, at rettighederne bliver til indflydelse. Aktivt ejerskab betyder, at man som investor bruger sin indflydelse til at forsøge at forbedre virksomhedernes adfærd. Det kan f.eks. være ved at stemme

på de forslag, som ledelsen eller aktionærer vælger at fremsætte på generalforsamlingen.

Når BankInvest kontrollerer mere end 2% af aktiekapitalen i et selskab, og/eller når et selskab udgør mere end 5% af formuen i én af vores investeringsfonde, forholder aktieteamet sig aktivt til agendapunkterne på selskabernes generalforsamlinger og stemmer herefter.

Når dette ikke er tilfældet, læner investerings-teamene sig i højere grad op ad anbefalingerne fra vores stemmeafgivelsessamarbejdspartnere.

1.806

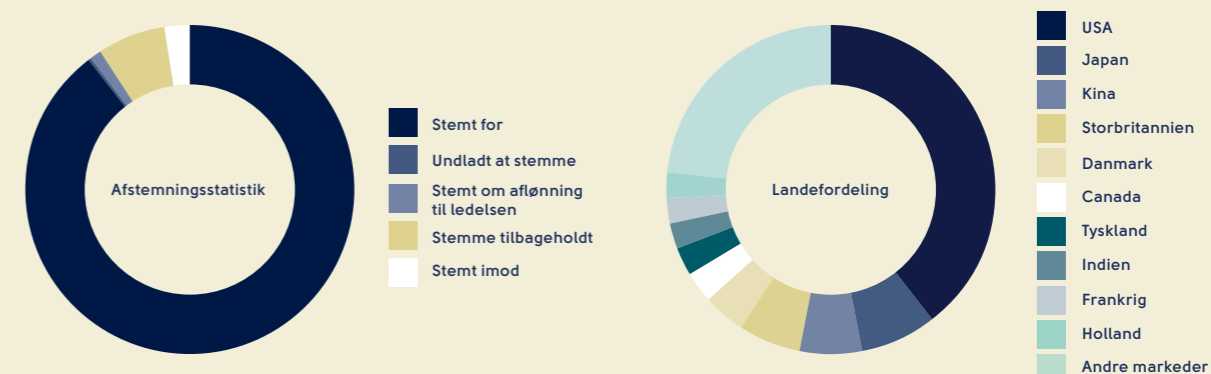
Antal stemmeberettigede møder

97%

Møder, hvor vi har stemt

41%

Forhold, hvor vi har stemt imod ledelsen på mindst ét område



Grønne obligationer i fremgang

Som en af Danmarks største kapitalforvaltere har BankInvest stor indsigt i det danske obligationsmarked, hvoraf en stor del udgøres af danske realkreditobligationer. Obligationerne udstedes af blot en håndfuld realkreditinstitutter, som BankInvest har en årelang tæt kontakt med. Christian Meyersahm, seniorporteføljeforvalter i BankInvest og en af Danmarks mest erfarne obligationsinvestorer er med til at drive denne dialog. Han har set en særlig udvikling de senere år:

”Dialogen med institutterne har over de seneste fem år i stigende grad været fokuseret på bæredygtighed. Det har vi set i form af en øget udstedelse af grønne realkreditobligationer med et bæredygtigt formål, men også generelt i institutternes forretningsmodeller”, siger han.

Dialog med udstedere

Han vurderer, at danske realkreditobligationer i en international sammenhæng er godt med på den bæredygtige front. Det hænger til dels sammen med den generelt høje energistandard i den danske boligmasse, som i vid udstrækning er opført med finansiering fra danske realkreditobligationer.

”Men det går også den anden vej. Vi ser klart, at realkreditterne lægger pres på deres låntagere for at bygge og renovere bæredygtigt, hvilket igen hænger sammen med, at vi som investorer i stigende grad efterspørger den type obligationsinvesteringer”, siger Christian Meyersahm

BankInvests danske obligationsteam holder jævnligt møde med realkreditinstitutterne og indsamler her løbende data og nøgletal fra institutterne om energimærker, CO₂-udledning, understøttelse af verdensmål og andre bæredygtige informationer. Formålet er at opnå et ensartet og højt niveau for data og information og dermed kunne træffe velunderbyggede, bæredygtige valg.

Hvad vil fremtiden byde på?

”I de senere år har der været fokuseret særligt på at tilvejebringe data om realkreditinstitutternes CO₂-udledning. Dem skal vi bruge for at afgøre, om vi lever op til de udledningsmål, vi har sat for vores investeringsportefølje. Vi er kommet langt i de bestræbelser og kan efterhånden kortlægge CO₂-udledningen på langt de fleste danske realkreditobligationer”, forklarer Christian Meyersahm.

Fremtiden vil kun byde på nye krav og målepunkter for realkreditinstitutterne. Det kan f.eks. være krav om at redegøre for understøttelse af FN's verdensmål. Fokus på biodiversitet og natur forventes også at komme til at fylde meget i BankInvests fremtidige dialog med realkreditudstederne, da der finansieres både beboelse, industri og landbrug.



”Vi kan efterhånden kortlægge CO₂-udledningen på langt de fleste danske realkreditobligationer.”

Christian Meyersahm, seniorporteføljeforvalter i BankInvests danske obligationsafdelinger.

Klimateknologier er kernen i bæredygtige investeringsfonde

Klimaforandringerne har øget vores bevidsthed om den grønne omstilling, og det gælder også på investeringsområdet. I 2025 forventer danske pengeinstitutter, på baggrund af en spørgeundersøgelse¹, at over halvdelen af deres privatkunder "i høj grad" vil efterspørge produkter og services med fokus på miljø- og klimamæssig ansvarlighed.

Klimaforandringerne har samtidig sat gang i en megatrend. En megatrend er en strukturel, omvæltende forandring, som over en længere periode ændrer vores verden og den måde, vi lever på.

Det gør megatrends til en interessant investeringsmulighed. De virksomheder, som forstår at levere de efterspurgte og nødvendige løsninger mener vi, har et stort potentiale.

Virksomheder, der leverer løsningerne

I starten af 2023 lancerede BankInvest to nye bæredygtige klimafonde med fokus på klimateknologier og virksomheder, der leverer klimaløsninger – én fond med aktier og én med obligationer. Begge fonde er karakteriseret som bæredygtige og svanemærket.

"De to fonde investerer i selskaber, der leverer den teknologi og viden, som verden har brug for i kampen mod klimaudfordringerne. Det er et eksplosivt voksende segment, der understøttes af globale klimaaftaler foruden den virkelighed, vi alle sammen er vidner til, med varmere rekorder og voldsommere vejr," siger Jakob Møller Petersen, chef for ESG i BankInvest.

Teknologisk udvikling forandrer verden

Den teknologiske udvikling har på få generationer fuldkommen ændret vores verden. Og alligevel er det først inden for de seneste par årtier, at udviklingen for alvor har taget fart.

Transformationen er drevet af innovative virksomheder, som via nytænkning, forskning og udvikling har været med til at forme vores

liv og adfærd. Teknologier som internettet, smartphones, elbiler og kunstig intelligens har præget og fortsætter med at præge vores hverdag. Vi tror på, at disse virksomheder kan skabe stor værdi for deres aktionærer. Og det er virksomheder som disse, med fokus på klimateknologier, at vi ser et potentiale.



De fleste af os tænker på elbiler, genbrug og vind- og solenergi, når det handler om bæredygtige og klimavenlige løsninger. Men vidste du, at belysning står for hele 5% af verdens CO₂-udledning? Til sammenligning udleder den samlede luftfart "kun" 2% af verdens CO₂.²

Belysning er et eksempel på en af de sektorer, som BankInvests klimafonde investerer i. Ved hjælp af avancerede sensorer og LED-teknologi kan man nu halvere klodens strømforbrug til belysning. Og hvis man derudover tilføjer teknologi, der tænder og slukker efter behov, bliver besparelsen på hele 90%.¹



5%

Belysning står for hele 5% af verdens CO₂-udledning¹

2%

Til sammenligning udleder den samlede luftfart "kun" 2% af verdens CO₂²



¹Fremtidens privatkunde – bank. Benchmark-analyse fra Implement Consulting Group

¹IEA data fra 2022 kombineret med data om globalt elforbrug og CO₂-udledning, beregnet af Signify

²www.iea.org/reports/aviation

“Vores politik skal gerne afspejle, at vi forholder os konstruktivt til fossile selskaber”

BankInvest lancerede ved årsskiftet retningslinjer for fossile investeringer

- For investeringsfonde, der har deres primære investeringsområde i Emerging Markets, sker udfasning frem mod 2035
- BankInvests retningslinjer for fossile investeringer gælder for alle BankInvests fonde, hvor BankInvest beslutter investeringsunivers og investeringspolitik
- Institutionelle mandater kan vælge at tiltræde hele eller dele af BankInvests fossile retningslinjer
- BankInvests fuldt bæredygtige svanemærkede fonde investerer ikke fossilt
- BankInvest har generelt forbud mod investering i selskaber, hvor mere end 5% af deres omsætning stammer fra kulminedrift, produktion af oliesand samt olie- og gasefterforskning i offshore arktiske områder

BankInvest ønsker at udfase investeringer i selskaber inden for fossile energikilder (kul, olie og gas), der ikke følger en klar plan for at omstille deres forretning i en mere klimavenlig retning.

På den baggrund har BankInvest udarbejdet retningslinjer for fossile investeringer, der trådte i kraft i januar 2024. Når planen er fuldt indfaset, vil BankInvest alene investere i fossile selskaber, der udviser omstillingsparathed. Alle øvrige investeringer udfases frem mod 2030¹.

“80 % af verdens energiproduktion kommer fra kul, olie og gas², som uundgåeligt vil udgøre en betydelig del af energimixet mange år endnu. Den virkelighed håndterer vi ved at investere i selskaber, der udviser omstillingsparathed. Resten af selskaberne vil blive udfaset henover de næste par år”, siger Jakob Møller Petersen, chef for ESG i BankInvest.

80%

af verdens energiproduktion kommer fra kul, olie og gas



Trafiklyksmodel

De nye retningslinjer er struktureret om en “trafiklyksmodel”, hvor “røde” selskaber ekskluderes, “gule” selskaber udfases frem mod 2030¹, mens de “grønne” selskaber inkluderes i investeringsuniverset, så længe de lever op til en række objektive kriterier.

Retningslinjerne gælder for alle BankInvests fonde. Nogle af BankInvests fonde har skærpede krav til bæredygtighed. Det betyder, at der fra 1. januar 2024 kun kan investeres i omstillingsparate selskaber, hvor BankInvests Komité for Ansvarlige Investeringer har givet grønt lys.

BankInvests bæredygtige og svanemærkede artikel 9-fonde kan ikke investere i nogen form for fossil energi.

“Vores retningslinjer skal gerne afspejle, at vi forholder os konstruktivt til fossile selskaber, som har afgørende betydning for den grønne omstilling. Ifølge det Internationale Energiagentur, IEA, kan energiselskaber spille en vigtig rolle i den grønne transition, hvis de arbejder på at nedbringe deres CO₂-aftryk fra den energi, de udvinder, og samtidig følger en troværdig transitionsplan. Den håndfuld af selskaber vil vi gerne kunne investere i”, siger Jakob Møller Petersen.

	Eksklusion Selskaber involveret i kontroversielle fossile aktiviteter	>	Formål: Eksklusion af selskaber med markante miljø- og transitionsrisici
	Udfasning Ikke omstillingsparate selskaber	>	Formål: Udfasning af fossile selskaber, der ikke udviser omstillingsparathed
	Inklusion Omstillingsparate selskaber	>	Formål: Fortsat inklusion af fossile selskaber, der udviser omstillingsparathed

¹Med undtagelse af fonde, der har deres primære investeringsområde i Emerging Markets, hvor investeringerne vil blive udfaset frem mod 2035
²kefm.dk

Ansvarlighed bygger på viden

I BankInvest er ansvarlighed en integreret del af investeringsprocessen - men det sker ikke af sig selv. Viden om virksomhederne og deres omverden, reguleringer og meget mere er helt afgørende for, at vi træffer de rigtige investeringsbeslutninger for vores kunder.

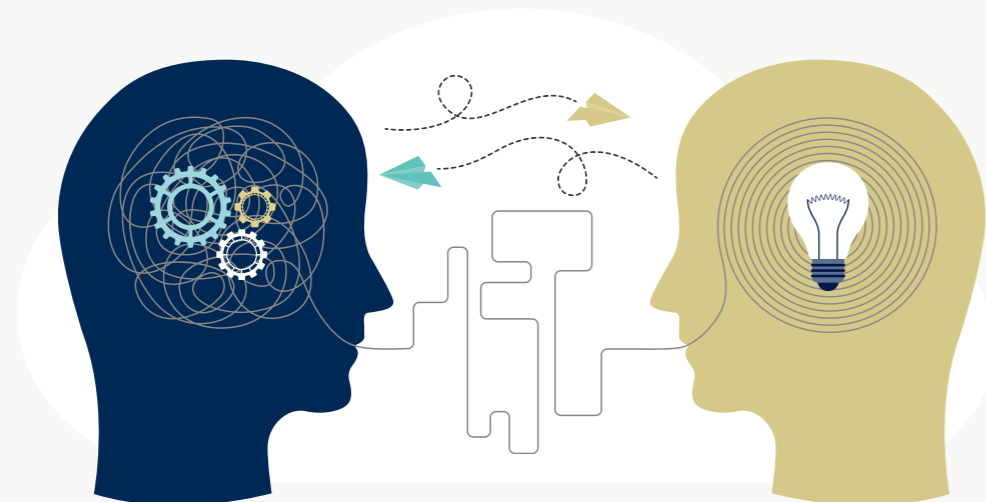
Gennem nyhedsbreve orienterer ESG-teamet resten af organisationen om den aktuelle udvikling inden for fx biodiversitet, anti-ESG-bevægelser, afkast og bæredygtighed m.m., mens complianceafdelingen i et andet nyhedsbrev i kort form sørger for løbende vidensdeling om lovtiltag inden for bæredygtige investeringer.

Cirka én gang månedligt mødes direktionen med repræsentanter fra investeringsafdelingen, ESG, compliance, salg, marketing og kom-

munikation for at samle op på de muligheder og udfordringer, som udviklingen medfører. Et resultat af disse dialoger har bl.a. været inspiration til udviklingen af et nyt bæredygtigt produkt, der forventes lanceret i løbet af 2024.

Netværksgrupper og uddannelse

Udover den interne research er BankInvest også involveret i forskellige netværksgrupper med fokus på ESG-trends, og BankInvests medarbejdere styrker ligeledes løbende deres kompetencer inden for bæredygtighedsområdet. Dette har bl.a. resulteret i, at 8 medarbejdere nu har modtaget CFAs ESG Investing Certificate.



BankInvests ESG-team sørger løbende for at dele viden fra deres daglige arbejde med bæredygtighed med resten af organisationen.

Bankrådgiverne vil vide, hvad de har mellem hænderne

Når pengeinstitutterne rådgiver kunderne om investeringer, skal de spørge ind til kundens bæredygtighedspræferencer – ligesom man kender det fra spørgsmål om risikovillighed og tidshorizont.

Det kræver naturligvis, at rådgiverne har stor viden om, hvad de enkelte investeringsprodukter indeholder, og hvad der adskiller dem fra andre produkter med større og mindre grad af bæredygtighed.

Det er Søren Høyer dybt inde i. Han er ESG Investment Specialist i BankInvest og desuden

tidligere porteføljeforvalter gennem mange år. En kombination, der giver særligt gode forudsætninger for at forstå og formidle produkterne.

“Bæredygtige investeringer er i rivende udvikling. Det er kompleksiteten også, så vi får mange henvendelser fra vores pengeinstitutter og samarbejdspartnere om vores produkter og bæredygtighed. Her forsøger vi at hjælpe med at oversætte den tunge regulering til praktik ude hos kunderne”, siger Søren Høyer.

Flere roller

BankInvests ESG-team har både en uddannelses- og en overvågningsrolle.

“Når der fx kommer nye minimumskrav for bæredygtighed fra EU, skal vi kende dem, forstå dem og forklare dem”, forklarer Søren Høyer, der også vejleder specifikt om ESG og bæredygtighedsindholdet i BankInvests mere komplekse produkter.

“Der er solid efterspørgsel på rådgivning og hjælp til at forstå begreberne. Og det er jo i virkeligheden et godt tegn, som viser, at pengeinstitutterne tager deres ansvar for produkterne alvorligt på kundernes vegne. Rådgiverne vil vide, hvad de har mellem hænderne.”

Mere rapportering

En anden vigtig opgave er rapportering. Hvert år skal BankInvest opgøre hver eneste investeringsporteføljes eksponering til tobak, våben, kul, brud på internationale FN-konventioner og en stribe andre faktorer. Der er i dag ingen møder om et produkt i BankInvest, uden at bæredygtighed og ansvarlighed også er på dagsordenen.

“Alle er især optaget af, at der er styr på “hygiejnefaktorerne”. Ingen ønsker at investere i selskaber, der ender på forsiden på grund af børnearbejde, tvangsarbejde eller andre ulovligheder. Der skal først og fremmest være et solidt fundament under alle produkter, og så kan nogle enkelte produkter udpeges til at stræbe efter egentlige positive bidrag til fx den grønne omstilling”, siger Søren Høyer.



“Der er solid efterspørgsel på rådgivning og hjælp til at forstå bæredygtighedsbegreberne. Og det er jo i virkeligheden et godt tegn”

Søren Høyer, ESG Investment Specialist i BankInvest



"Diversitetsdebatten trænger stadig til et boost"

Som IT-direktør i en finansiel virksomhed skiller Maria Storm Kristensen sig ud på flere måder. For både i finans- og IT-sektoren er kvindelige ledere ikke et hverdagssyn. Men det har ikke afholdt hende fra at gå i den retning. Tværtimod.

Maria Storm Kristensen kom til BankInvest i efteråret 2023. Sammen med sit team af specialister har hun ansvaret for at drive BankInvests digitale transformation fremad og styrke integrationen af IT- og specielt kunstig intelligens (AI) i hele virksomheden.

Hvor mennesker og teknologi mødes

Allerede som barn elskede Maria Storm Kristensen at skabe, igangsætte og lede. Det har fulgt hende videre ind i arbejdslivet. I dag har Maria mere end 20 års ledelseserfaring inden for IT- og finanssektoren, hvor hun bl.a. tidligere har arbejdet i Nordea Asset Management, SimCorp og DONG Energy (nu Ørsted).

"Jeg har altid været drevet af at arbejde med forandringer i grænsefladen mellem forretning og teknologi. Teknologi spiller i dag en afgørende rolle for vækst og er en reel forretningsmulighed. Ser man teknologi som et strategisk kort, kan man skabe fantastiske forretningsresultater, og lykkes man ikke, kan det få store konsekvenser," fortæller Maria Storm Kristensen.

"Hele min karriere har jeg arbejdet med transformationer, og her er den vigtigste del menneskets evne til at aflære og indlære. At se mennesker vokse, være modige og udfordre sig selv (og andre) er fantastisk."

Det handler både om IQ og EQ

Maria Storm Kristensen har altid været i virksomheder, hvor viden og "brain power" har været virksomhedernes vigtigste aktiv, men allerede tidligt i sin karriere oplevede hun, at man ofte glemte "mennesket". "Jeg blev hurtigt interesseret i, hvordan jeg

kunne påvirke den del. For udvikler, plejer og ikke mindst udfordrer man sine medarbejdere, er det min erfaring, at det kan aflæses direkte på virksomhedens evne til at skabe resultater. I et samfund, hvor høj intelligens er afgørende for succes, er det vigtigt også at have fokus på emotionel intelligens (EQ) og mennesket bag, ellers kan vækststrategier ofte have svært ved at blive ført ud i livet", forklarer Maria Storm Kristensen.

Har ikke været uden udfordringer

At være kvinde i en traditionel mandeverden med IT og finans har dog ikke været uden udfordringer, reflekterer Maria Storm Kristensen: "Jeg fik mit første lederjob, da jeg var omkring 30 år, og den gang var det ikke almindeligt at ansætte kvinder i ledelsesstillinger - især ikke inden for IT. I en mandsdomineret verden var jeg stolt over at blive valgt. Men samtidig følte jeg, at jeg skulle præstere bedre og mere end mine mandlige kolleger. Jeg følte også, at for at få respekten var jeg nødt til at agere som mændene."

Når jeg ser tilbage, tog det mig noget tid at finde min egen ledelsesstil. På et tidspunkt besluttede jeg mig for, at det var okay at være kvinde i ledelse, og at jeg ikke behøvede at ligne mændene. Derfor begyndte jeg at lede værdibaseret, og jeg oplevede, at det faktisk var en styrke for arbejdspladsen.

"I det hele taget besluttede jeg ret tidligt i min lederkarriere, at jeg ikke skulle påtage mig en rolle ud fra forventninger, som jeg troede, nogen havde. Jeg skulle vise, hvad jeg kunne bringe til bordet."



"Jeg er rigtig glad for at være kommet til en arbejdsplads, hvor ligestilling og diversitet er på agendaen, og at vi har et mål om at øge andelen af kvindelige ledere i de kommende år."

Maria Storm Kristensen,
IT-direktør i BankInvest

Sæt handling bag ordene

Selv efter mere end 20 års erfaring som leder oplever Maria Storm Kristensen, at diversitetsdebatten stadig trænger til et boost – det kræver hårdt arbejde og vedholdenhed i virksomhederne at sætte praktik bag ordene. "Når det er sagt, oplever jeg også, at kvinders selvforståelse kan være en barriere. Kvinder tvivler generelt mere på sig selv end mænd, og det giver manglende lyst til at gå målrettet efter toppen.

Og så er misforståelsen om, at et lederjob kræver nonstop-arbejde 365 dage om året ofte noget, som holder mange kvinder tilbage, da de måske i højere grad føler en forpligtelse for hjemmet. Vi skal derfor sørge for, at arbejdspladsen tilbyder fleksibilitet og giver plads til, at man har mere indflydelse på, at der

i dag er større fleksibilitet i arbejdsformen, og at man i højere grad er med til at bestemme, hvordan man planlægger sin arbejdstid."

Her spiller virksomhederne en stor rolle, og har en opgave med at nuancere billedet af, hvad et lederjob kræver på en moderne arbejdsplads.

"Derfor er jeg også rigtig glad for at være kommet til en arbejdsplads, hvor ligestilling og diversitet spiller en rolle, og hvor vi har et mål om at øge andelen af kvindelige ledere i de kommende år. Når det er sagt, så husk at bringe dig selv i spil. Du skal ikke bare vente på, at nogen prikker dig på skulderen."

Hygge hos familien Safai med Rikke, Daniel og lille Gabriel på 1,5 år.

"Selvfølgelig tog jeg orlov"

FOTO: LIV M KASTRUP

Lille Gabriel kom til verden 4. august 2022, bare 2 dage efter at reglen om øremærket barsel til mænd trådte i kraft. Derfor var det nemt at beslutte sig for at tage i alt 16 ugers barsel, fortæller Daniel Safai, 33, der til daglig er porteføljeforvalter i BankInvest.

"Jeg skal jo tage mine 11 uger, ellers går de tabt. Så selvfølgelig tog jeg orlov, og det var dejligt", siger Daniel Safai.

I familien Safai tog Gabriels mor, Rikke, der arbejder i ATP, hovedparten af deres barsel på i alt 48 uger.

"Den løsning passede os bedst, men det er nok meget individuelt, og vi har fx venner, der har delt barslen fifty-fifty."

Da Daniel blev far, var han noget betænkelig ved at skulle være væk fra arbejdet i fire måneder.

"Men det er jo ingenting i forhold til vores kvindelige kollegaer, og selv om jeg grundlæggende synes, at man som familie selv burde kunne fordele hele barslen, er det nok nødvendigt med øremærkning", mener Daniel Safai.

"Jeg tror, at øremærket barsel får positiv betydning for kvinders karrieremuligheder. Det bliver lidt mere lige vilkår, og det er jo kun fair."

Gældende barselsregler*

Begge forældre har ret til 24 ugers barsel med dagpenge. 13 af de 24 uger kan overføres til den anden. De sidste 11 uger er øremærket, og går tabt, hvis de ikke bruges inden barnet fylder et år.

* De generelle regler for samboende forældre

Flere fædre på barsel i BankInvest

Beskæftigelsesministeriet oplyste i december 2023, at 40 procent flere fædre har taget barselsorlov i det første år under de ny regler. Tendensen er den samme i BankInvest, hvor barselsvilkårene blev tilpasset, da de nye regler trådte i kraft. De nye vilkår betyder, at BankInvest betaler fuld løn i op til 26 uger til fædre på barsel. Mødre på barselsorlov får ligeledes fuld løn i op til 26 uger + 4 ugers graviditetsorlov.



Annette Rømer havde egentlig planlagt at gå på pension i december. Men så kom seniorordningen i spil.

Gode kollegaer ændrede pensionsbeslutning

I 22 år har Annette Rømer passet sit arbejde i BankInvests Fondsregnskab. Den 62-årige merkonom i regnskab begyndte karrieren i Forsvaret, men via et ophold hos Rational Invest fik hun smag for at arbejde med kapitalforvaltning og har siden 2001 arbejdet i BankInvest.

"Jeg har først og fremmest været glad for mine kollegaer. Det er hovedårsagen til, at jeg har været her i over 20 år", fortæller Annette Rømer.

De gode kollegaer er også årsagen til, at hun valgte at gå på seniorordning med nedsat tid, selv om hun egentlig havde besluttet sig for at gå på pension, da hun fyldte 62 år i december.

"Jeg er i et supergodt team med nogle gode kollegaer, og det betyder meget. En god chef er også vigtig", siger Annette Rømer.

"Vilkårene skal naturligvis være i orden. Jeg ville ned på tre dage om ugen, ellers kunne det være lige meget. Det var afgørende", understreger Annette Rømer, der samtidig sætter pris på fleksibiliteten i aftalen. Er der travlt, kan hun arbejde ekstra dage i nogle uger mod til gengæld at tage mere fri i andre.

Og hvad skal den øgede fritid så bruges til?

"Den skal bruges til det, som et fuldtidsarbejde ikke giver tid til. Jeg skal rejse mere, og jeg får mere tid til fitnessstræning, som er en stor interesse. Og så ser jeg også frem til at bruge mere tid med mine børnebørn på 1 og 3 år."

"Der er et generelt ønsket i samfundet om, at alle der kan arbejde, arbejder længere. Vi vil gerne imødekomme vores +60 årige kolleger, som har et ønske om at gå ned i tid, og vi har de sidste par år indgået de første individuelle senioraftaler".

Annette Ladegaard, chef for HR i BankInvest.

Medarbejderne er med hele vejen

I BankInvest har vi tradition for at invitere og opfordre alle medarbejdere til at deltage i og støtte op om sociale arrangementer - naturligvis altid på frivillig basis.

Ofte er det BankInvest som arbejdsplads, der inviterer og stiller rammerne til rådighed, men det hænder også, at initiativerne kommer fra medarbejderne selv.

På arbejde i fodboldtrøje

Sådan var det fx, da Jeppe Rovsing Bang fra jura-afdelingen fik en stor del af sine kollegaer til at iføre sig deres yndlingsfodboldtrøje på arbejdet – vel at mærke for et godt formål.

Jeppe havde nemlig læst om arrangementet #FodboldtrøjeFredag, som er et initiativ, Danske Spil har udviklet sammen med Børnecancerfonden. Jeppe havde herefter aftalt med

HR-afdelingen, at for hver medarbejder, der fredag den 3. marts mødte på arbejde iført en fodboldtrøje, ville BankInvest donere 50 kr. til Børnecancerfonden.

Der var stor opbakning til initiativet og mange flotte trøjer i alverdens farver at skue på kontorgangene den dag. Udover BankInvests bidrag kunne medarbejderne også vælge selv at donere yderligere efter eget ønske, hvorefter BankInvest fordoblede beløbet op til 100 kr. pr. medarbejder.

"Det var virkelig fedt at se den store opbakning til #FodboldtrøjeFredag", fortæller en glad Jeppe Rovsing Bang.

Donationerne til Børnecancerfonden går til støtte, forskning og forebyggelse af kræft.



Medarbejderne i BankInvest støtter op og engagerer sig i sociale arrangementer, her #FodboldtrøjeFredag til fordel for Børnecancerfonden.



Deltagerne i årets DHL-stafet i Fælledparken, hvor BankInvest donerede 50 kr. pr. gennemførte kilometer.

Motion, sammenhold og et godt formål

Så længe vores medarbejdere kan huske, har BankInvest hvert år deltaget i årets DHL-stafet i Fælledparken¹. Således også i 2023, hvor BankInvest stillede med både løbere, gåhold og heppere på tværs af organisationen.

Udover den sunde kropslige udfoldelse giver DHL-stafetten altid anledning til hyggeligt samvær på tværs af afdelinger. Der er plads til alle uanset kondition, selv om dagen derpå ofte byder på lidt ømme ben, mens der bliver diskuteret både løbetider og finansmarkeder rundt om kaffemaskinerne på etagerne.

I 2023 valgte BankInvest desuden at donere

50 kr. pr. medarbejder for hver tilbagelagt km. Pengene gik til Julemærkefonden, der hjælper børn, som er ensomme, bliver mobbet eller har mistet troen på sig selv - noget som netop motion og samvær kan være med til at hjælpe på.

Julegaven går til udsatte børn

Igen i 2023 havde BankInvests medarbejdere mulighed for at vælge en donation til SOS Børnebyerne som en af årets firmajulegaver. Det valgte lidt over 10 procent af medarbejderne, som dermed var med til at hjælpe nogle af verdens mest udsatte børn.

¹På nær 2020 pga. corona

I BankInvest cykler 40% af medarbejderne til arbejde

40% af medarbejdere i BankInvest foretrækker at cykle til arbejdet. Andre 40% benytter sig af offentlig transport. Nogle få går. Og så er der bilen: Den bruger kun ca. hver 10. medarbejder som det primære daglige transportmiddel.¹

Når det handler om transport mellem hjem og arbejde, leverer BankInvests medarbejdere et solidt grønt bidrag. Om det så skyldes reel dedikation eller praktiske forhold kan være sværere at afgøre.

BankInvest ligger nemlig i hjertet af København i rød parkeringszone, hvor gadeparkering i almindelig arbejdstid koster 43 kr. i timen og en fast parkeringsplads i områdets parkerings-

huse løber op i flere tusinde kroner om måneden. Det fremmer ikke bil-pendling.

Til gengæld ligger den nærmeste metrostation lige uden for døren. Det øger lysten til at bruge offentlig transport - men det har dog ikke udkonkurreret cyklen.

Cyklen kniber sig nemlig ind på førstepladsen som det foretrukne primære transportmiddel blandt medarbejdere i BankInvest – og de cykler ganske langt. I gennemsnit cykles der sammenlagt frem og tilbage godt 14 kilometer om dagen. Til gavn for både klimaet og konditionen.



4 ud af 10 cykler til arbejdet



4 ud af 10 benytter offentlig transport



Kun ca. hver 10. medarbejder bruger bil

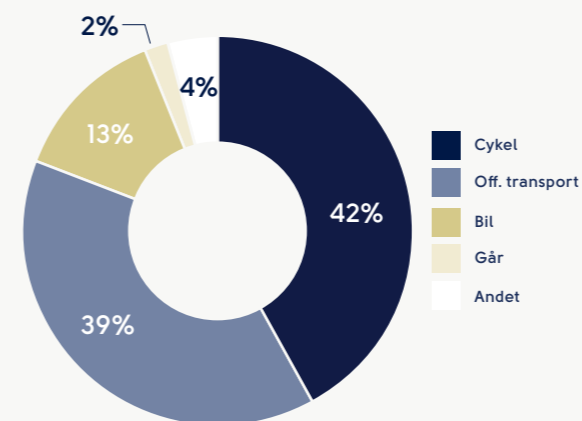


Nogle få går

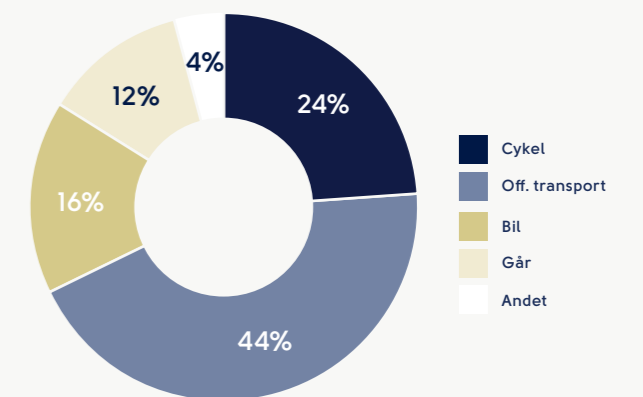
¹ Undersøgelsen er foretaget i december 2023. Ca. 95% af medarbejderne svarede. Det foretrukne transportmiddel er defineret som den transportform, som anvendes mindst 3 ud af 5 arbejdsdage på en uge. Cykler omfatter ikke el-cykler, der bruges af et par medarbejdere.



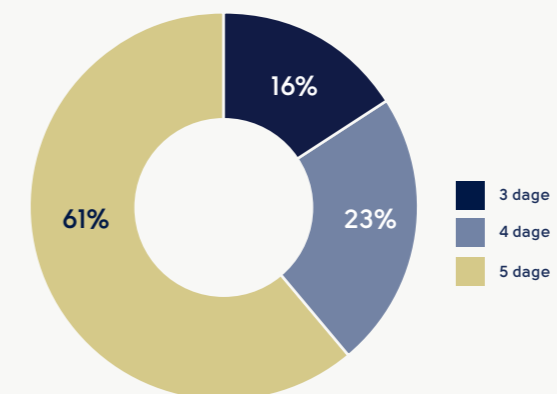
Primære transportmidler



Sekundære transportmidler



Hvor mange dage om ugen benytter du dit primære transportmiddel (set over hele året)?



Dagens vikar er direktør



I 2023 var det tiende år i træk, at Finans Danmark og Danmarks Matematiklærerforening afholdt arrangementet Pengeuge.

Pengeuge er en uddannelses- og informationskampagne målrettet de ældste klasser i folkeskolen, hvor formålet er at højne børns og unges finansielle forståelse gennem undervisning i privatøkonomi. Det sker blandt andet i form af, at gæsteundervisere fra banker, sparekasser og andre finansielle virksomheder kommer ud fra kontorerne og rundt på skolerne for at undervise de unge i 6.-9. klasse om renter, inflation og håndtering af budgetter, forbrug og opsparing.

BankInvest bakkede igen i 2023 op om Pengeugen, og tirsdag den 14. marts besøgte administrerende direktør, Lars Bo Bertram, Øster Farimagsgades Skole i København, for, som han sagde:

"Jeg glæder mig til endnu en gang at komme ud og undervise vores unge mennesker om økonomi. Jeg tror, at det er vigtigt allerede tidligt i livet at få en økonomisk forståelse, så man er rustet til at træffe kloge økonomiske valg senere i livet."

Lars havde til lejligheden forberedt en præsentation, der spændte lige fra: "Hvad er en bank?", over budgetter, investering og økonomiske drømme til et helt konkret eksempel på, hvordan de unge med en opsparingskonto kan spare sammen til en ny computer.

Som noget nyt skulle de unge denne gang også lære om risikoen for at blive brugt som muldyr, når kriminelle forsøger at hvidvaske penge fra organiseret kriminalitet.

De unge lyttede opmærksomt og stillede flere gode - og til tider lidt uventede spørgsmål - til den besøgende "bankdirektør":

"Jeg oplever stort set altid, at de unge mennesker er søde og engagerede, når jeg kommer rundt - og det var de også på Øster Farimagsgades Skole. Det er altid en god oplevelse, og Pengeuge er et godt arrangement med et vigtigt formål, som vi er glade for at kunne bidrage til", afslutter Lars Bo Bertram.

I BankInvest arbejder vi for lige muligheder for alle - uanset alder, køn og baggrund.

Som vidensarbejdsplads med mange medarbejdere med gode og lange uddannelser har BankInvest lagt et særligt fokus på FN's verdensmål nr. 4 "Kvalitetsuddannelse".

Derfor deltager vi bl.a. hvert år i arrangementet Pengeuge, hvor medarbejdere fra BankInvest besøger folkeskoler og agerer undervisere.

Lige muligheder

Ansvarlige samarbejdspartnere

I BankInvest tilbyder vi ansvarlige og bæredygtige investeringer – og vi tilstræber også at integrere ansvarlighed og bæredygtighed i den daglige drift, hvor det er muligt og meningsfyldt.

Som en virksomhed med omkring 120 medarbejdere, vejer vores bæredygtige tiltag måske ikke meget i det store billede. Holdningen er til gengæld altafgørende, hvis vi skal være med til at trække verden i en mere bæredygtig retning. Derfor søger vi samarbejde med partnere, der tænker i bæredygtige hensyn.

Rengøring med fokus på miljøvenlige valg

Skånsomme rengøringsmidler og gode arbejdsforhold er nogle af de ting, som kendetegner et ansvarligt rengøringsfirma. I BankInvest har vi derfor valgt en samarbejdspartner, som har fokus på trivsel og ordentlige arbejdsforhold for de ansatte. Derudover opfylder de også Svanemærkets krav til rengøringservice, samtidig med at årlige audits er med til at sikre overholdelse af strenge standarder for kemi, plast- og brændstofforbrug samt etiske og sociale ansvar.

Vindenergi, når det er muligt

I en verden, hvor efterspørgslen på elektricitet vokser år efter år, er det afgørende at reducere sit klimaaftryk fra elproduktion – også selv om man er en kontorarbejdsplads som BankInvest med et relativt begrænset elforbrug. Det er de mange bække små, der tilsammen gør forskellen. Vores el-leverandør forsyner os med vindenergi, når det er muligt, og vi kompenserer desuden for vores scope 1 og 2 CO₂-udledning ved at investere i danske klimaskove, der er med til at sikre, at der over de næste 100 år bliver bundet CO₂ svarende til vores udledning.

Sund kost

Kantinen udgør for BankInvests medarbejdere et centrum for sund kost og miljøvenlige valg. Vores samarbejdspartnere lægger stor vægt på økologi, ansvarlig produktion og forbrug af kød samt anvendelse af lokale, sæsonbetonede råvarer. Vi ønsker at tilbyde vores medarbejdere velsmagende og sunde måltider på en måde, der tager hensyn til jordens ressourcer, reducerer madspild og har klare mål for dyrevelfærd og omsorg for miljøet som en integreret del kantinens daglige drift.



ESG-nøgletal

Nøgletal for BankInvest-koncernen

MILJØ



	Enhed	2022	2023
CO2e scope 1	Tons	30,90	25,82
CO2e scope 2	Tons	14,40	13,61
CO2e scope 3	Tons	583.886,46	966.623,80
Energiforbrug	GJ	1.675,35	1.589,98
Vedvarende energiandel	%	73,4	74,7
Vandforbrug	m ³	1.240	1.056
Affald ¹	Tons	24,05	19,51

SOCIAL



Antal ansatte	FTE	112	114
Underrepræsenteret køn	%	28,3	28,7
Underrepræsenteret køn øvrige ledelseslag	%	17,6	21,1
Medarbejderomsætningshastighed	%	12,5	16,2
Sygefravær	FTE / dage	4,3	3,5
Medarbejdertrivsel ²	%	79	81
Kundetilfredshed ³	Placering	1	1

LEDELSE



Underrepræsenteret køn - bestyrelsen	%	12,5	25
Tilstedeværelse på bestyrelsesmøder	%	90,6	91,1
Lønforhold mellem CEO og medarbejdere	Gange	4,8	4,8

Note:

Tallene er ikke revideret.

¹ Affald består af dagsrenovation, pap og papir (genanvendes), glas (genanvendes), fødevarer (organisk) og plast (genanvendes)

² Årlig medarbejdertrivselsundersøgelse via Finanssektorens MedarbejderBarometer

³ Prospera Fund Distributors & Selectors' tilfredshedsundersøgelse, der udarbejdes af det uafhængige analyseinstitut Kantar

CO₂-udledning for BankInvests investeringer

CO₂-tallene er for direkte virksomhedsinvesteringer forvaltet af BankInvest.

Aktier

	Enhed	2021	2022	2023
CO₂ SCOPE 1				
CO ₂ -aftryk	Tons/mio. USD inv.	43,26	32,61	33,93
Samlet CO ₂ -udledning	Tons	459.225	287.723	431.716
CO₂ SCOPE 2				
CO ₂ -aftryk	Tons/mio. USD inv.	8,15	6,92	7,48
Samlet CO ₂ -udledning	Tons	88.329	62.516	95.422
CO₂ SCOPE 3				
CO ₂ -aftryk	Tons/mio. USD inv.	217,66	240,94	278,20
Samlet CO ₂ -udledning	Tons	2.320.195	2.078.977	3.703.182

Obligationer

CO₂ SCOPE 1				
CO ₂ -aftryk	Tons/mio. USD inv.	73,93	45,52	52,79
Samlet CO ₂ -udledning	Tons	297.461	179.171	222.078
CO₂ SCOPE 2				
CO ₂ -aftryk	Tons/mio. USD inv.	16,35	12,48	12,37
Samlet CO ₂ -udledning	Tons	67.419	48.928	51.999
CO₂ SCOPE 3				
CO ₂ -aftryk	Tons/mio. USD inv.	426,32	312,45	304,30
Samlet CO ₂ -udledning	Tons	1.751.377	1.154.960	1.350.318

Note:

I 2022 så vi en stor nedgang i absolutte CO₂-emissioner. CO₂ emissioner er direkte korreleret med AUM, og da verdensmarkedet faldt markant i 2022, påvirkede det vores CO₂-tal i en nedadgående retning. I 2023 var der en revisering af den udvikling, hvorfor CO₂-emissioner stiger i 2023. Derudover bliver CO₂-emissioner påvirket af aktivsammensætningen, da der er stor forskel på CO₂-udledning på tværs af aktivklasser og sektorer. Der benyttes CO₂- og EVIC-data fra MSCI. Dækningsgrad er, hvor mange procent af porteføljen, som ikke er kontanter, og som samtidig har data for både CO₂ og EVIC. Sammenlignet med tidligere år, indgår realkredit i 2023. Grønne obligationers udledning er sat til 0. En positions andel af virksomhedens absolutte CO₂-udledning er beregnet som "Markedsværdi/EVIC x Virksomhedens CO₂-udledning".



BANKINVEST

**Handler
med omtanke**

Materialet er produceret af BankInvest-koncernen (BankInvest) og skal anses som generel information. Det skal ikke betragtes som en investeringsanbefaling. BankInvest tager forbehold for nøjagtigheden af de angivne informationer, hvad enten de er leveret af BankInvest selv eller hentet fra offentligt tilgængelige kilder, som BankInvest vurderer pålidelige. BankInvest er ikke ansvarlig for dispositioner eller udeladelser foretaget på baggrund af informationerne. BankInvest anbefaler sagkyndig og professionel vejledning ved investeringsbeslutninger. Mere information findes på www.bankinvest.dk.